



# NACIONALINĖS ŠEIMOS TARYBOS METINIS PRANEŠIMAS

## APIE LIETUVOS DEMOGRAFINĖS SITUACIJOS TENDENCIJAS VIEŠOSIOS POLITIKOS KONTEKSTE

Vilnius  
2023



**Pranešimas parengtas Nacionalinės šeimos tarybos organizuotos konferencijos Seime  
„Lietuvos demografinės tendencijos viešosios politikos kontekste“ pagrindu**

# TURINYS

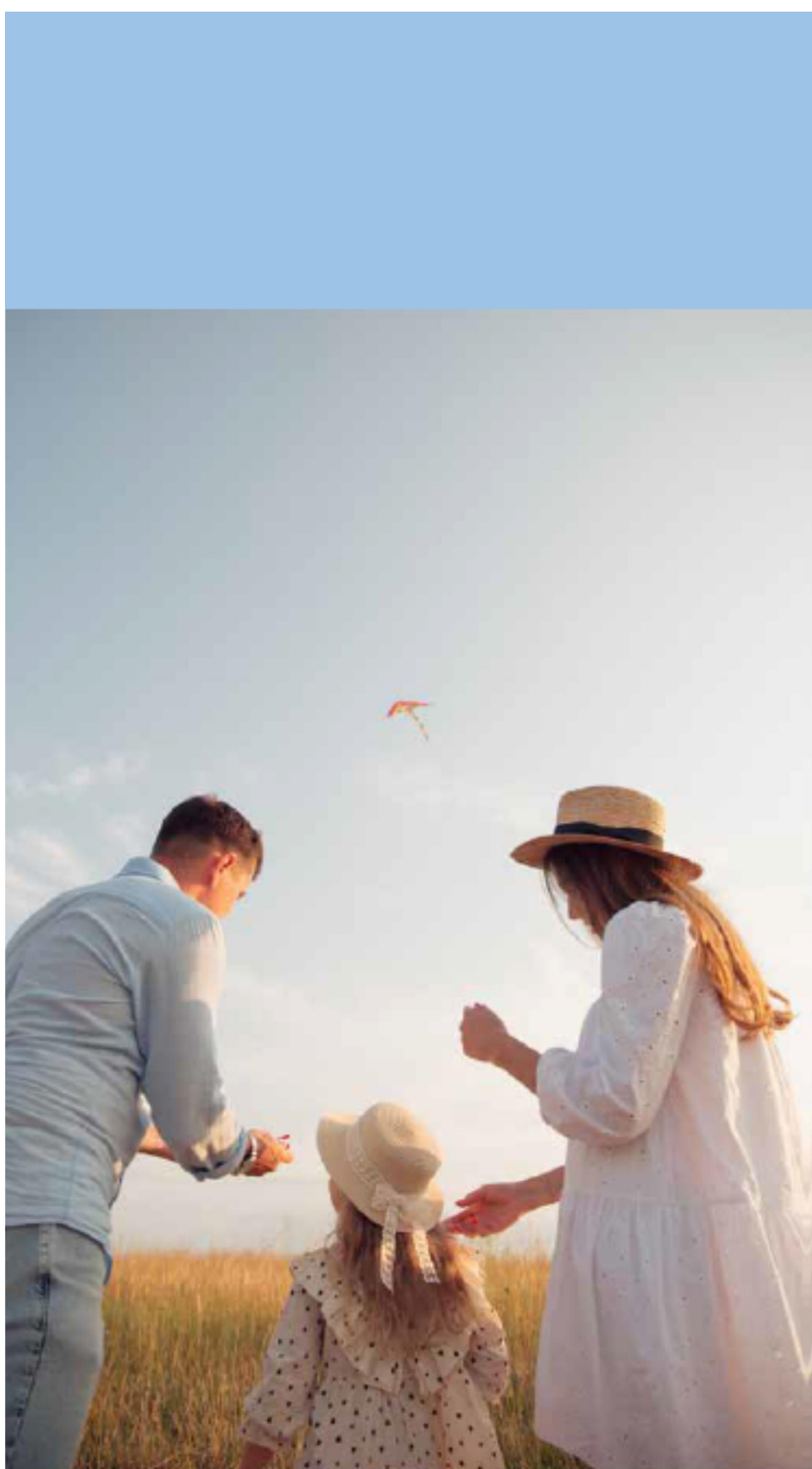
<b>ĮVADAS .....</b>	<b>4</b>
<b>1. DEMOGRAFINIAI IŠŠŪKIAI LIETUVOJE: PROCESŲ APŽVALGA VIEŠOSIOS POLITIKOS ATSAKO POREIKIS.....</b>	<b>7</b>
<b>2. DEMOGRAFINĖ SITUACIJA IR JOS PASEKMĖS LIETUVOS REGIONUOSE .....</b>	<b>13</b>
2.1. DEMOGRAFINĖ SITUACIJA VILNIAUS RAJONO SAVIVALDYBĖJE.....	14
2.2. DEMOGRAFINĖ SITUACIJA UTENOS RAJONO SAVIVALDYBĖJE.....	22
2.3. DEMOGRAFINĖ SITUACIJA MARIJAMPOLĖS REGIONE.....	36
<b>3. GIMSTAMUMO IR ŠEIMOS POLITIKOS DEMOGRAFINĖS TENDENCIJOS .....</b>	<b>40</b>
<b>4. DEMOGRAFINIAI PRARADIMAI LIETUVOJE.....</b>	<b>48</b>
<b>5. MIGRACIJA IR LIETUVOS ŠEIMA: MIGRACINIAI KETINIMAI, PATIRTYS IR OFICIALIEJI NARATYVAI .....</b>	<b>52</b>
<b>IŠVADOS .....</b>	<b>58</b>
<b>REKOMENDACIJOS .....</b>	<b>60</b>
<b>ŠALTINIAI .....</b>	<b>62</b>

# IVADAS

Šeimos stiprinimo įstatyme apibrėžiama, kad Nacionalinė šeimos taryba dalyvauja formuojant šeimos politiką, nustatant strategines šeimos politikos kryptis ir šeimos stiprinimo prioritetus, palaiko ryšius su Lietuvos šeimomis, šeimų organizacijomis, su šeimomis dirbančiomis organizacijomis, analizuoja jų lūkesčius, Seimo plenariame posėdyje pristato pranešimą apie šalies šeimų būklę ir šeimos politikos formavimo bei įgyvendinimo padėtį. Atsižvelgiant į tai, atkreipiame dėmesį, kad praėjusiais metais Metiniame pranešime buvo pateiktas platus problemų spektras, su kuriuo susiduria Lietuvos šeimos.

Šiais metais Metinį pranešimą skiriame šeimų ir visai šaliai kylančios prioritetinės problemos analizei, glaudžiai susijusiai su šeimos politika-demografijos tema. Siekiame pateikti problemą žvelgiant iš Nacionalinio lygmens institucijų (Socialinės apsaugos ir darbo ministerijos), savivaldybių lygmens (pateikiant trijų skirtingų regionų – Utenos, Vilkaviškio ir Vilniaus r. situaciją) ir mokslininkų išvalgas, nagrinėjant gimstamumo, mirtinumo bei migracijos aspektus.

Jungtinių Tautų ataskaitoje Lietuva įvardijama kaip sparčiausiai nykstanti valstybė pasaulyje.



Pagal paskelbtas prognozes per ateinančius 30 metų šalies gyventojų skaičius mažės 54 pasaulio valstybėse. Lietuva šiame sąrašelyje yra viena iš pirmųjų.

Demokratijos sąlygomis, kai sprendimai susiję su politiniais ciklais, tokios temos kaip dėmesys demografijai, nėra lengvos. Jos reikalauja ilgalaikių toliaregiškų sprendimų, kurių efekto neįmanoma greitai pamatyti ir pajusti. Politikai dažniausiai nori tokių sprendimų, kurių rezultatą galima būtų pamatuoti kadencijomis, akivaizdžiais situacijos pagerėjimais. Tuo tarpu demografiją liečiančius sprendimus galima pamatyti tik po ilgo laiko, pasibaigus net ne vienam politiniam ciklui. Dėl to labai aktuali tampa ne tik tarpinstitucinis bendradarbiavimas, bet ir sąsaja tarp politinių ciklų, kai keičiantis kadencijoms išlaikomas politinis tęstinumas, vystomas panašus požiūris į demografinių klausimų sprendimo kryptis, kad naujame politiniame cikle nevyktų blaškymasis ir sprendimų atšaukimas. Be abejo, kiekvienas laikmetis padiktuoja savo iššūkius. Kintanti geopolitinė situacija verčia peržiūrėti anksčiau priimtus sprendimus. Prasidėjusio karo Ukrainoje kontekste galime išžvelgti, kad net

darbdavių retorika apie darbo jėgos trūkumą keičiasi; nemaža dalis karo pabėgėlių jau tapo mūsų darbo rinkos dalyviais. Turime pripažinti, kad tai tikėtinas potencialas, galintis daryti ženkliai įtaką mūsų šalies demografinėi situacijai. Ne tik legalūs, bet ir nelegalūs migracijos srautai verčia mus ieškoti, kaip lanksčiau reaguoti į kintančią geopolitinę realybę, ieškant geriausių sprendimų. Kalbant apie demografinę situaciją, mūsų statistika daugeliu kampų nėra džiuginanti ir tos tendencijos nėra geros.

Pagrindiniai demografinę situaciją Lietuvoje lemiantys veiksniai yra mažas gimstamumas, didelė emigracija ir didelis mirtingumas, ypač susijęs su psichine sveikata ir savižudybėmis. Svarbu nepasiduoti pesimizmui ir tarp tų liudinančių tendencijų gebėti pastebėti nors ir nedidelius, bet teigiamus pokyčius. Tačiau būtina objektyviai žvelgti į susidariusią situaciją. Kai mažėja gyventojų skaičius ir didėja senstančioji visuomenės dalis, reikšmingą vaidmenį vaidina *sidabrinės* bendros ekonomikos politika. Turėtume siekti ilgesnio aktyvių žmonių užimtumo, didesnį dėmesį kreipti senų žmonių sveikatai ir paslaugų kokybei bei jų prieinamumui. Reikia pripažinti, kad nėra vieno recepto, kaip išspręsti

demografijos klausimą. Ir bandymas tokią „piliulę“ pateikti būtų iliuzija, nesuteikianti tvarumo. Kalbant apie efektyvius šeimos politikos veiksmus, ekspertai pabrėžia, kad didžiausią poveikį turi ne pavieniai viešosios politikos elementai, bet jų visuma. Tai svarbu žinoti visiems ieškantiems stebuklingų receptų gerinant demografinę padėtį<sup>1</sup>.

Politiniai ciklai yra demokratijos privalumas, kai politikai įneša savo indėlį ir gali būti keičiami. Bet politiniai ciklai slepia ir tam tikrų pavojų, jei nepakankamas dėmesys skiriamas tęstinumui. Yra dalykų, kurie politiniams ciklams nepasiduoda. Jeigu nevyksta tęstinumas, pagrindinių dalykų perdavimas, jei ima nykti tauta, jeigu mažėja jos gyventojų skaičius, tai kas gi išsaugos mūsų kalbą, mūsų dainas, mūsų gyvenimo būdą, mūsų tautos orumą, jos istoriją? Tai ilgas ciklas – norėtusi, kad truktų tūkstantmečius. Kai tauta nustoja augti, priešingai – pradeda trauktis, iškyla tautos atstovų atsakomybės klausimas. Dažniausiai apie demografiją mes svarstome ekonomine prasme, nagrinėjamas darbo jėgos trūkumo klausimas. Bet svarbi yra tautos augimo perspektyva. Pagrindinis klausimas: kaip paskatinti tautos augimą?

<sup>1</sup> Biudžeto ir finansų komiteto pirmininko Mindaugo Lingės išsakytos mintys, atidarant NŠT organizuotą konferenciją Seime „Lietuvos demografinės tendencijos viešosios politikos kontekste“.

<sup>2</sup> Seimo narės, Laikinosios Seimo grupės „Už šeimą“ pirmininkės, Socialinių reikalų ir darbo komiteto narės Vilijos Aleknaitės Abramienės išsakytos mintys atidarant NŠT organizuotą konferenciją Seime „Lietuvos demografinės tendencijos viešosios politikos kontekste“.

Politikai tiki didinamų išmokų veiksmingumu – tai, jų manymu pagerina šeimų situacijas. Mokslininkai tokiais atvejais nepuola ploti ar pritariamai linksėti, teigdami, kad tiesioginės išmokos, gimus vaikui yra primityviausias valstybės būdas skatinti gimstamumą. Stebėdami ir mūsų šalyje taikytas analogiškas priemones, galime teigti, kad tai kilsteli gimstamumo rodiklius. Deja, tai trunka trumpą laikotarpį, ilgalaikis efektas – abejotinas, ne visada pasitvirtinantis. Reikia kitų priemonių, padedančių pašalinti gimstamumo mažėjimą įtakojančius veiksnius.

Demografijos ir šeimos politikos raidai svarbus yra ir švietimo vaidmuo. Jei bus tinkamas dėmesys vaikų asmenybių formavimui, jei šeimose tėvai skirs pakankamai laiko ir energijos savo atžalų ugdymui, didėja tikimybė, kad per švietimą vaikai išmoks atsakomybės, santykių kultūros, harmoningo bendrabūvio, kas stiprins psichinę sveikatą ir prisidės prie teigiamų demografinių pokyčių, geresnių tendencijų lūkesčio. Demografinė politika neabejotinai susijusi su šeimos politika, strategijų priėmimu, dėmesiu tęstinumo išlaikymui tarp atskirų politinių ciklų. Vis

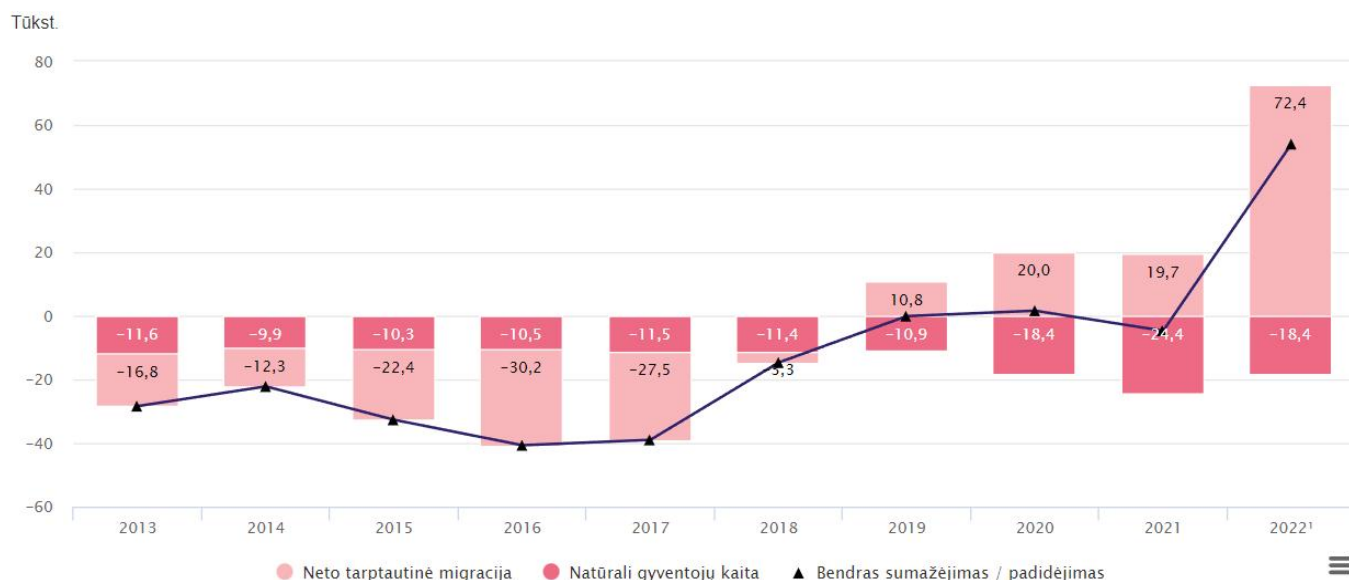
tik pagrindinė atsakomybė tenka Vyriausybės programoms. Jei priemonių visuma skatins sukurti šeimai palankią aplinką ir šeimoms bus gera gyventi Lietuvoje, tai tikėtina skatins sugrįžti žmones, kurti ateitį čia ir susilaukti daugiau vaikų. Tokiems procesams turės įtakos ir švietimo politika, ir susisiekimo politika, ir socialinė politika, ir mokestinė politika. Tai visuma priemonių, kurias įgyvendinus galima tikėtis teigiamų pokyčių.





# 1. DEMOGRAFINIAI IŠŠŪKIAI LIETUVOJE: PROCESŲ APŽVALGA VIEŠOSIOS POLITIKOS ATSAKO POREIKIS

2023 m. sausio 1 d. Lietuvoje gyveno 2 mln. 860 tūkst. nuolatinių gyventojų – 54 tūkst. daugiau nei prieš metus. 2022 m. nuolatinių gyventojų skaičiaus pokyčiui įtakos turėjo dėl didelio karo pabėgėlių iš Ukrainos skaičiaus padidėjusi teigiama neto tarptautinė migracija – 72,4 tūkst. daugiau žmonių imigravo negu emigravo – ir neigiama natūrali gyventojų kaita – 18,4 tūkst. daugiau žmonių mirė negu gimė kūdikių.



1 pav. Nuolatinių gyventojų skaičiaus pokytis 2013–2022 m.

Šaltinis: Oficialios statistikos portalas

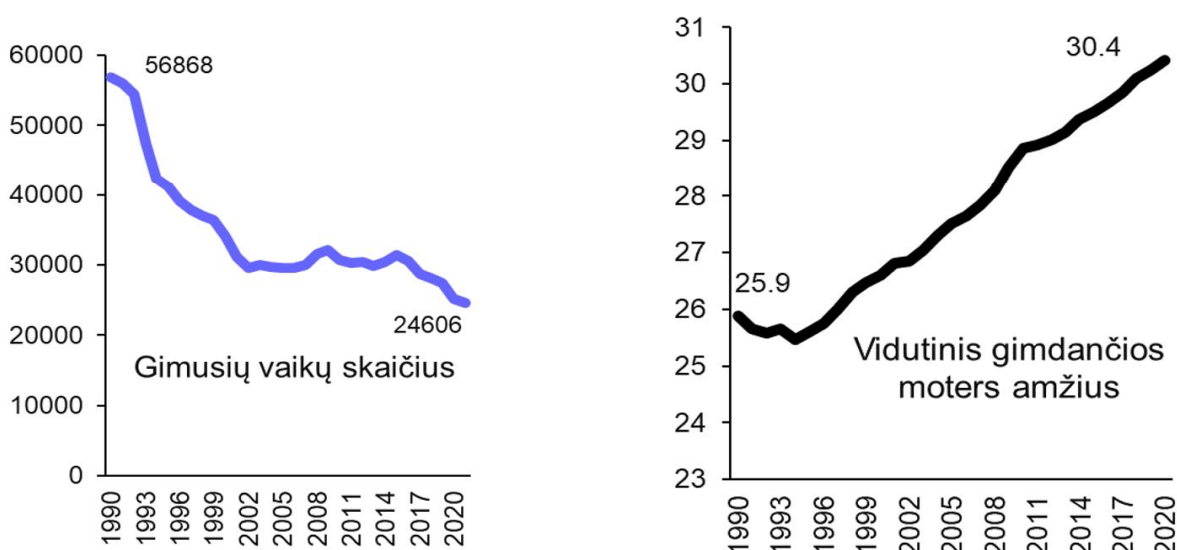
2022 m. gimė 21,9 tūkst. kūdikių, tai 1,4 tūkst. (6 proc.) mažiau negu 2021 m., 1 tūkst. gyventojų teko 7,7 gimusiojo (2021 m. – 8,3).

2022 m. mirė 40,3 tūkst. žmonių, tai 7,4 tūkst. (15,5 proc.) mažiau negu 2021 m. Mirusių žmonių skaičius, tenkantis 1 tūkst. gyventojų, sumažėjo nuo 17 (2021 m.) iki 14,2 (2022 m.).<sup>3</sup>

Pastaraisiais metais matomos tendencijos gali būti aiškiamos dėl paties fakto, jog yra vis mažiau gimdančių moterų. Svarbu pastebėti, kad reproduktyvaus amžiaus žmonės prioritetą skiria studijoms ir darbui, o ypač emigracija daro didelę įtaką žmonių pasirinkimui susilaukti vaikų. 20-30 amžiaus asmenys, potencialiai galintys susilaukti vaikų yra būtent ta

grupė, kuri daugiausiai emigruoja iš Lietuvos. Išvykimo iš Lietuvos priežastys vis dar išlieka tokios pat aktualios, kaip ir 2013 ir 2018 metais – tai finansiniai sunkumai, studijų ir karjeros galimybės, „šeimos susijungimas“. Tačiau verta atkreipti dėmesį į tai, kad 2018 metų tyrimuose atsiranda ir naujos priežastys – tai nenoras gyventi Lietuvoje bei noras pakeliauti ir pamatyti kitas šalis.

## Gimusių vaikų skaičius ir vidutinis gimdančios moters amžius Lietuvoje



2 pav. Gimusių vaikų skaičius ir vidutinis gimdančios moters amžius Lietuvoje.

Šaltinis: Human Fertility Database, 2022

<sup>3</sup> Išankstiniai Valstybės duomenų agentūros duomenys <<https://osp.stat.gov.lt/lietuvos-gyventojai-2022/salies-gyventojai/gyventoju-skaicius-ir-sudetis>>

Ilgalaikis gyventojų skaičiaus mažėjimas ir greitėjantys senėjimo tempai (aukštas mirtingumas vidutiniame amžiuje) veda į spartų darbo jėgos mažėjimą. Emigruoja daugiausiai jauni, aktyvūs darbo rinkoje gyventojai. Tai ilgainiui lemia visuomenės senėjimą, gimstamumo mažėjimo, darbo jėgos trūkumą, „protų“ nutekėjimą ir kitas problemas.

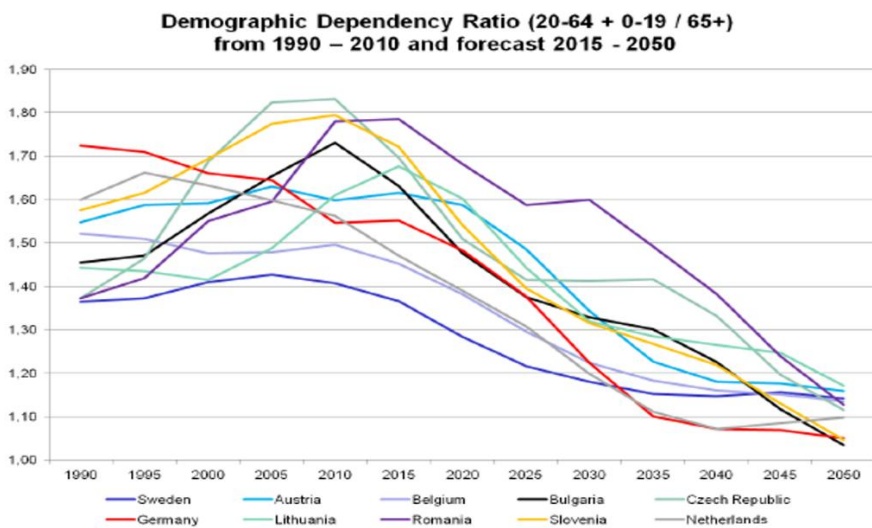
Intensyviai senstant visuomenei, neišvengiamai keičiasi galinčiųjų dirbti ir išlaikomųjų santykis. Jei šiuo metu ES vidutiniškai keturiems dirbantiems tenka vienas pensininkas, tai esant dabartinei tendencijai 2050 m. vidutiniškai ES vienam

dirbančiajam teks vienas pensininkas, o Lietuvoje šis santykis bus pasiektas dar anksčiau.

Daugelis demografinių iššūkių, su kuriais šiandien susiduria Lietuva, yra ilgalaikių demografinių procesų pasekmė. Šios dienos viešosios politikos sprendimai, nukreipti į demografinių procesų subalansavimą, gali duoti rezultatus tik ateityje. Siekiant užtikrinti, kad viešosios politikos sprendimai pasiektų norimų rezultatų, reikėtų adekvataus demografinių procesų ir veiksnių suvokimo, įrodymais grįstų sprendimų, profesionalios nuolatinės stebėsenos, tarpinstitucinio ir tarptautinio bendradarbiavimo.

Lietuvoje demografinių klausimų svarstymas daugiausia dėmesio kreipia į galimybes mažinti emigraciją ir skatinti reemigraciją ar net imigraciją. Tenka pripažinti, kad veiksmai po šių svarstymų pakankamai vangūs. Mažai kalbama ir svarstoma apie 2018 m. rugsėjo 20 d. Seimo nutarimu XIII-1484 patvirtintos Demografijos, migracijos ir integracijos politikos 2018–2030 metų strategijos (toliau – Strategija) įgyvendinimą iš viso gana tylu.

Strategija buvo kuriama atsižvelgiant į demografinius iššūkius, tačiau jau kūrimo stadijoje buvo susidurta su tam tikromis iš politikos formuotojų kylančiomis problemomis, kaip ribotas laikas suformuoti priemonės ir pastebima, kad nebuvo iš anksto atlikta išsami poreikių analizė. Atskiro biudžeto nebuvo skirta, vis dėlto įvairių ministerijų pastangomis buvo bandoma išgryninti aktualius klausimus, tikslus, suformuoti uždavinius.<sup>4</sup>



### 3 pav. Lietuvos prognozės kitų Europos šalių kontekste.

Demografinės priklausomybės santykio (0-64/65+) kaita Europoje 1990–2010 m. ir prognozė 2015–2050 m.

<sup>4</sup> Socialinės apsaugos ir darbo ministerijos Horizontalios politikos ir projektų valdymo grupės vyriausiojo patarėjo Stepono Kulbausko kalba NŠT organizuotoje konferencijoje Seime „Lietuvos demografinės tendencijos viešosios politikos kontekste“.

PAGRINDINIS STRATEGIJOS TIKSLAS	UŽTIKRINTI TEIGIAMĄ GYVENTOJŲ SKAIČIAUS POKYTĮ IR PROPORCINGĄ GYVENTOJŲ AMŽIAUS STRUKTŪRĄ		
TIKSLAI	ŠEIMA  1. Kurti šeimai palankią Aplinką	MIGRACIJA  2. Užtikrinti valstybės poreikius atitinkantį migracijos srautų valdymą	VYRESNIO AMŽIAUS ASMENYS  3. Suteikti galimybių vyresnio amžiaus asmenims integruotis į visuomenę
UŽDAVINIAI	<p>1.1. Sudaryti sąlygas šeimos nariams derinti profesinę veiklą ir šeimos pareigas</p> <p>1.2. Gerinti paslaugų šeimoms ir vaikams kokybę bei prieinamumą</p> <p>1.3. Sudaryti sąlygas lygioms vyrų ir moterų teisėms, pareigoms ir galimybėms viešojo gyvenimo srityje bei šeimoje užtikrinti</p> <p>1.4. Plėtoti finansines paskatas šeimoms, auginančioms vaikus</p> <p>1.5. Plėsti būsto pasirinkimo galimybes šeimoms, auginančioms vaikus</p> <p>1.6. Gerinti šeimos sveikatos būklę, didinant informuotumą šeimos sveikatos klausimais, mažinant sveikatai kylančias grėsmes</p> <p>1.7. Ugdyti šeimos narių gebėjimus spręsti psichologines ir socialines problemas</p>	<p>2.1. Skatinti grįžtamąją migraciją ir proporcingą, valstybės interesus atitinkantį užsienio šalių piliečių atvykimą, įgyvendinant pritraukimo, priėmimo, integracijos ir ryšio palaikymo politiką</p> <p>2.2. Stiprinti ekonominę Lietuvos gyventojų gerovę</p> <p>2.3. Stiprinti socialinį Lietuvos gyventojų saugumą ir jų psichologinę (emocinę) gerovę</p> <p>2.4. Stiprinti Lietuvos gyventojų susietumą su šalimi ir gyvenamąją aplinką</p> <p>2.5. Vykdyti veiksmingą diasporos politiką</p>	<p>3.1. Užtikrinti vyresnio amžiaus asmenų dalyvavimą socialiniame ir politiniame gyvenime</p> <p>3.2. Užtikrinti vyresnio amžiaus asmenų dalyvavimą darbo rinkoje ir finansinių jų saugumą</p> <p>3.3. Užtikrinti mokymosi visą gyvenimą galimybes</p> <p>3.4. Pagerinti vyresnio amžiaus asmenų sveikatos priežiūros kokybę ir prieinamumą, siekiant mažinti jų sergamumą ir mirtingumą nuo pagrindinių neinfekcinių ligų bei dėl išorinių priežasčių</p> <p>3.5. Stiprinti kartų santykius ir plėtoti savanorišką vyresnio amžiaus asmenų veiklą</p>

4 pav. Pagrindinis strategijos tikslas ir uždaviniai.

Šaltinis: Demografijos, migracijos ir integracijos politikos 2018–2030 metų strategija

Kadangi demografija yra plati tema, tad buvo numatytos 74 priemonės paremtos pagrindiniais demografiją lemiančiais veiksniais (gimstamumas, migracija ir mirtingumas):

- 31 priemonė siekiant sukurti palankią aplinką šeimos kūrimui;
- 25 priemonės gerinant imigracijos srautų valdymą;
- 18 priemonių suteikiant galimybę vyresnio amžiaus žmonėms integruotis į visuomenę. Priemonės įgyvendina 10 ministerijų, Užimtumo tarnyba ir kt.

## SOCIALINĖS APSAUGOS IR DARBO MINISTERIJOS PRIEMONIŲ ĮGYVENDINIMAS<sup>5</sup>

**Bazinių paslaugų šeimai paketas** (parengtas ir LR Vyriausybės patvirtintas paketas, nustatant paslaugų teikimo kriterijus, būdus ir normas, kurio prieinamumą užtikrins savivaldybės).

**Šeimos kortelės modelis** (parengta ir patvirtinta programa, išdavimo ir naudojimo tvarka, sukurta sistema kortelei administruoti, sukurta kortelių gamybos ir įteikimo strategija, parengtos sutartys kortelės partneriams).

**Visuotinis nemokamas mokiinių maitinimas** (atlikta apklausa dėl įgyvendinimo galimybių, numatoma įgyvendinti etapais nuo 2020 m. įvedant pilotinį projektą dėl priešmokyklinukų ir pirmokų maitinimo).

**Neįgalių vaikų aprūpinimas komunikacijos techninės pagalbos priemonėmis** (parengti ir patvirtinti teisės aktai, organizuojamas aprūpinimas).

**Vyrų ir moterų pajamų atotrūkio mažinimas** (surengti verslo pusryčiai, atliekamas tyrimas, kurio metu bus pasiūlytos priemonės atotrūkiui mažinti).

**Išmokų vaikams didinimas** (išmokos padidintos nuo 2019 m. sausio 1 d., parengti išmokų didinimo modeliai, parengti teisės aktai dėl išmokų didinimo).

**Parama būstui įsigyti** (LR Seimo priimtas LR paramos būstui įstatymas, parengtas atsižvelgiant į VDU rekomendacijas dėl būsto prieinamumo didinimo).

**Tėvų konsultavimas ir tėvystės įgūdžių ugdymas** (remiamas NVO projektas, vykdomas veiktas, skirtas tėvams konsultuoti ir pozityvios tėvystės įgūdžiams ugdyti).

Demografinėje strategijoje didžiausias finansavimas yra skirtas vaiko pinigams ir skurdo mažinimui, paslaugoms šeimoms (pakuete yra 14 paslaugų), bet jos yra įgyvendinamos nepakankamai, nes įgyvendinamos per savivaldybę, o papildomų lėšų savivaldybėms nebuvo skirta, nors paslaugos yra savivaldybių funkcija. Lėšos savivaldybėms buvo teikiamos per ES struktūrinių fondų paramą – tai geras dalykas, bet bandant kažkokį modelį įteisinti, tai sudėtinga, nes projektai baigiasi. Vaiko priežiūros paslaugų

trūksta ir tai tikrai prisidėtų prie skatinimo. Reikia ne tiek pinigų, kiek infrastruktūros.

Šiuo metu Lietuvoje fiksuojamas suminis gimstamumo rodiklis – 1,5 vaiko. Pastaraisiais metais matomos tendencijos gali būti aiškinamos dėl paties fakto, jog yra vis mažiau gimdančių moterų. Svarbu pastebėti, kad reproduktyvaus amžiaus žmonės prioritetą skiria studijoms ir darbui, o ypač emigracija daro didelę įtaką žmonių pasirinkimui susilaukti vaikų.

20-30 amžiaus asmenys, potencialiai galintys susilaukti vaikų, yra būtent ta grupė, kuri daugiausiai emigruoja iš Lietuvos. Išvykimo iš Lietuvos priežastys vis dar išlieka tokios pat aktualios, kaip ir 2013 ir 2018 metais – tai finansiniai sunkumai, studijų ir karjeros galimybės, „šeimos susijungimas“. Tačiau verta atkreipti dėmesį į tai, kad 2018 metų tyrimuose atsiranda ir naujos priežastys – tai nenoras gyventi Lietuvoje bei noras pakeliauti ir pamatyti kitas šalis.

Ilgalaikis gyventojų skaičiaus mažėjimas ir greitėjantys

<sup>5</sup> Socialinės apsaugos ir darbo ministerijos Horizontalios politikos ir projektų valdymo grupės vyriausiojo patarėjo Stepono Kulbauskio kalba NŠT organizuotoje konferencijoje Seime „Lietuvos demografinės tendencijos viešosios politikos kontekste“.

senėjimo tempai (aukštas vidutinio amžiaus žmonių mirtingumas) veda į spartų darbo jėgos

mažėjimą. Emigruoja daugiau siai jauni, aktyvūs darbo rinkoje gyventojai. Tai ilginiui lemia

visuomenės senėjimą, gimstamumo mažėjimą, darbo jėgos trūkumą, „protų“ nutekėjimą ir kitas problemas.

### **GIMSTAMUMĄ IR VAIKŲ AUGINIMĄ SKATINANTYS VEIKSNIAI:**

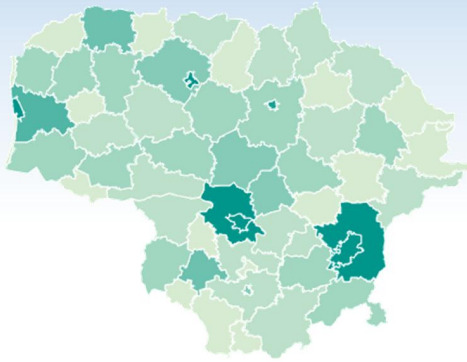
- Darbo ir šeimos įsipareigojimų derinimas
- Specializuotas vaikų ugdymas
- Slauga suaugusiųjų namuose
- Pavėžėjimo paslaugos
- Būsto teikimo paskata



Tikėtina, kad sukūrus šeimos gerovei palankias sąlygas, šeimos vis daugiau norės gyventi Lietuvoje, jausis saugios ir pajus valstybės rūpestį. Tai motyvuos jas įsitvirtinti šioje šalyje, kurti savo ateitį ir gimdyti vaikus.<sup>6</sup>

---

<sup>6</sup> Lietuvos socialinių mokslų centro Dr. Daumanto Stumbrio pranešimas NŠT organizuotoje konferencijoje Seime „Lietuvos demografinės tendencijos viešosios politikos kontekste“.



## 2. DEMOGRAFINĖ SITUACIJA IR JOS PASEKMĖS LIETUVOS REGIONUOSE

Šioje dalyje bus iliustruota demografinė situacija trijų skirtingų Lietuvos regionų savivaldybėse. Dvi iš jų nutolusios nuo didmiesčių (Utenos ir Vilkauskio), trečia – šalia didmiesčio – Vilniaus rajonas. Kiekvienos savivaldybės situacija unikali, bet tam tikros aktualijos panašios. Dėl to pateikiami trijų sektorių akcentai:

- Vilniaus rajono savivaldybės šeimos komisijos pirmininkės, Nacionalinės šeimos tarybos narės K. Malinovskos informacija apie demografijos pasekmes socialiniam sektoriui;

- Utenos rajono savivaldybės šeimos komisijos pirmininkės, Nacionalinės šeimos tarybos narės D. Vilkauskienės informacija apie demografijos pasekmes sveikatos sektoriui;

- Vilkauskio rajono savivaldybės šeimos komisijos pirmininkės, Nacionalinės šeimos tarybos narės D. Riklienės informacija apie demografijos pasekmes švietimo sektoriui.

## 2.1. DEMOGRAFINĖ SITUACIJA VILNIAUS RAJONO SAVIVALDYBĖJE

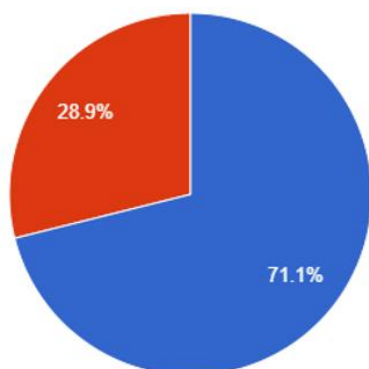
KRISTINA MALINOVSKA, NACIONALINĖS ŠEIMOS TARYBOS NARĖ

Vilniaus rajono savivaldybė – viena didžiausių savivaldybių Lietuvoje, kuri iš visų pusių žiedu apglėbia sostinę – Vilnių. Rytuose ribojasi su Baltarusijos Respublika, šiaurėje – Švenčionių, Molėtų ir Širvintų r., vakaruose – Elektrėnų ir Trakų r.,

pietuose – Šalčininkų r. Vilniaus rajonas yra viena iš nedaugelio Lietuvos savivaldybių, kur gyventojų skaičius nuolatos auga. Tas augimas yra dėl priemiesčio teritorijų plėtros, kur keliasi jaunos šeimos. Vilniaus

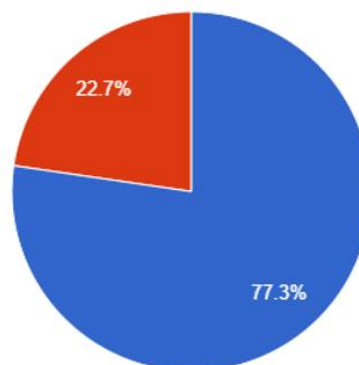
rajonas vis dažniau pasirenkamas ir dėl čia kuriamų saugių, patogių ir aukštą gyventojų gyvenimo kokybę užtikrinančių gyvenimo sąlygų.

Vilkaviškio r. sav.



● Gyventojų dalis 2021 m. ● Sumažėjimas nuo 2008 m.

Utenos r. sav.



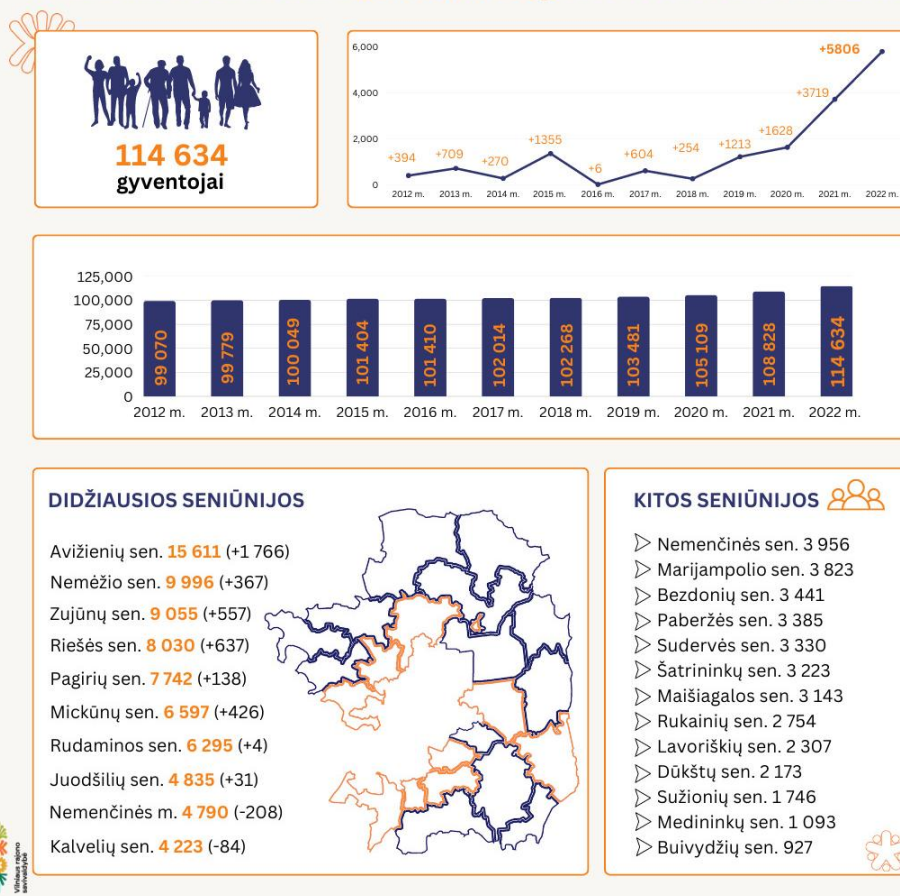
● Gyventojų dalis 2021 m. ● Sumažėjimas nuo 2008 m.

**Vilniaus r. sav. gyventojų skaičius *padidėjo* 6,7 proc.**

5 pav. Nuolatinių gyventojų skaičius pokytis trijose Lietuvos savivaldybėse per pastaruosius dešimt metų

VĮ Registrų centro duomenimis, 2022 m. Vilniaus rajono savivaldybėje savo gyvenamąją vietą deklaravo 114 634 gyventojai.

## VILNIAUS RAJONO GYVENTOJŲ STATISTIKA 2022 M.



6 pav. Vilniaus rajono gyventojų statistika 2022 m.

Gyventojų skaičiaus augimas tiesiogiai lemia socialinių paslaugų įstaigų plėtrą ir darbuotojų, dirbančių socialinių paslaugų srityje, skaičiaus didėjimą.

Didžiausias socialinių paslaugų poreikį Vilniaus rajone lemiantis veiksnys – socialinė atskirtis.

- atskirtis nuo gamybos (darbo rinka, išsilavinimas ir įgūdžiai),

- atskirtis nuo vartojimo (vartojimo įpročiai, gyvenimo

sąlygos, būstas, sveikatos apsauga, transportas, mobilumas),

- politinė atskirtis (nematomumas viešajame gyvenime),

- atskirtis nuo socialinio gyvenimo (nedalyvavimas organizacijose, socialinių tinklų silpnumas).

Socialinė atskirtis yra glaudžiai susijusi su skurdu, negalėjimu dalyvauti visaverčiame visuomeniniame (socialiniame, politiniame, ekonominiame,

kultūriniame) gyvenime, neįžimtumu, pajamų, mokymosi galimybių bei socialinių ir bendruomeninių tinklų bei veiklų.

Išlieka tos pačios asmenų, kuriems labiausiai reikalinga parama ir socialinės paslaugos, grupės: vaikai, neįgalūs asmenys, vyresnio amžiaus vieniši žmonės, socialinių problemų turinčios šeimos, asmenys, grįžę iš įkalinimo įstaigų, piktinaudžiaujantys alkoholiu ar psichotropinėmis medžiagomis, bedarbiai.

## *Bedarbystė*

Teritoriniu – administraciniu požiūriu Savivaldybė suskirstyta į 23 seniūnijas, vienintelis rajono miestas – Nemenčinė, dar yra 4 miesteliai – Bezdonys, Maišiagala, Mickūnai ir Šumskas. Vilniaus rajone vyrauja kaimo vietovės, iš viso yra 1 163

kaimai. Kaimuose gyvenančių gyventojų skaičius Vilniaus rajone siekia 95 proc. savivaldybės gyventojų. Apie 80 proc. visų Vilniaus r. įmonių yra mažos įmonės (iki 10 darbuotojų). Didelės įmonės koncentruojasi šalia Vilniaus miesto esančiose

seniūnijose (Avižienių, Nemėžio, Pagirių, Nemenčinės, Rudaminos). Pagrindiniai darbo rinką ir asmenų užimtumo būklę apibūdinantys duomenys:

Rodiklis	2019	2020	2021	2022
Vilniaus rajono savivaldybės gyventojų skaičius	103481	105109	107 337	108948
Bedarbių skaičius (laikotarpio pabaigoje)	5450	7768	8167	6429
Bedarbių procentas nuo darbingo amžiaus gyventojų (vidurkis)	8,6	12,0	12,3	9,8
Ilgalaikių bedarbių skaičius (laikotarpio pabaigoje)	910	1518	3068	1805
Bedarbių moterų skaičius (laikotarpio pabaigoje)	2454	3586	3801	2987
Bedarbių vyrų skaičius (laikotarpio pabaigoje)	2997	4147	4365	3443
Vyresnių nei 50 metų amžiaus bedarbių skaičius	2227	3065	3248	2698
Jaunų (16-29) bedarbių skaičius (laikotarpio pabaigoje)	770	1364	1430	903
Laisvų darbo vietų skaičius (laikotarpio pabaigoje)	214	178	475	385

*7 pav. Šaltiniai: Užimtumo tarnybos duomenys*

Nors Lietuvoje laisvos darbo jėgos yra palyginti daug, tačiau nemažai jos daliai trūksta ne tik kvalifikacijos, bet ir motyvacijos, žmonės nemato prasmės dirbti ir naudojami socialinių išmokų teikiama nauda. Reikia pažymėti, kad faktiškai nedirbančių asmenų skaičius rajone

yra didesnis, negu oficialiai parodomas, nes Užimtumo tarnyba apskaito tik darbo ieškančius asmenis, t. y. Užimtumo tarnyboje registruotus asmenis.

Asmenų (šeimų) bedarbystės, skurdo ar nepritekliaus atvejais, savivaldybė teikia asmenims ne tik piniginę socialinę

paramą, bet ir socialines paslaugas: daug dėmesio skiriama psichosocialinei pagalbai, darbo įgūdžių formavimui, tarpininkavimui, atstovavimui, aprūpinimui maisto produktais, drabužiais, gyventojams teikiamos asmens higienos paslaugos, t. y. derinamas socialinių

išmokų skyrimas ir socialinių paslaugų teikimas. Į šią veiklą stengiamasi įtraukti ir nevyriausybinės organizacijas, bendruomenes.

Bedarbiai skatinami integruotis į darbo rinką, todėl Užimtumo didinimo programoms įgyvendinti 2022 m. seniūnijoms

skirta 262,2 tūkst. Eur iš valstybės biudžeto specialiųjų tikslinių dotacijų ir 84,0 tūkst. Eur iš savivaldybės biudžeto. Lėšos buvo įsisavintos 99,9 proc.

### *Socialinis darbas su šeimomis*

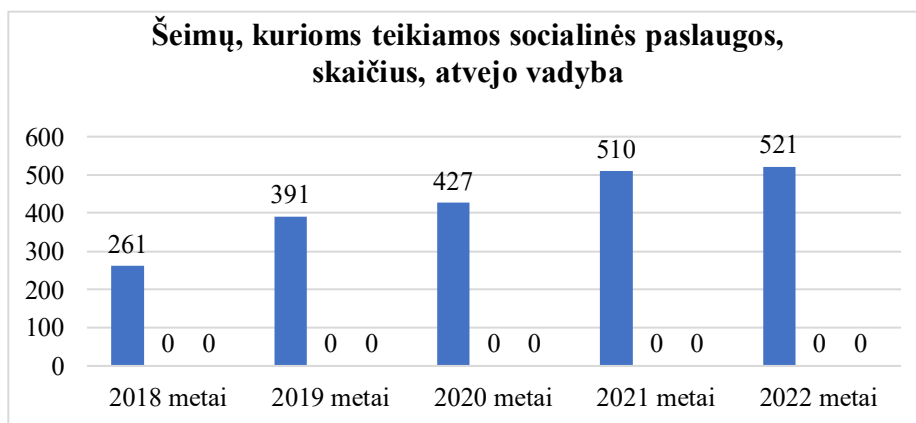
Socialinis darbas yra profesinė veikla, kuri skirta padėti žmonėms, šeimoms, bendruomenėms ir visuomenei spręsti socialines problemas, susidoroti su kylančiais sunkumais per santykį su aplinka. Socialiniame darbe ypač didelę reikšmę turi asmens ar šeimos atsparumo iššūkiams stiprinimas, savarankiškumo ir atsakomybės ugdymas.

Socialinis darbas prisideda prie smurto artimoje aplinkoje, socialinės atskirties ir skurdo mažinimo, padeda rasti konstruktyvias išeitis psichologiškai sudėtingose situacijose, turi teigiama įtakos kuriant geresnę visuomenės psichologinę sveikatą bei mažinant nusikaltimų skaičių šalyje.

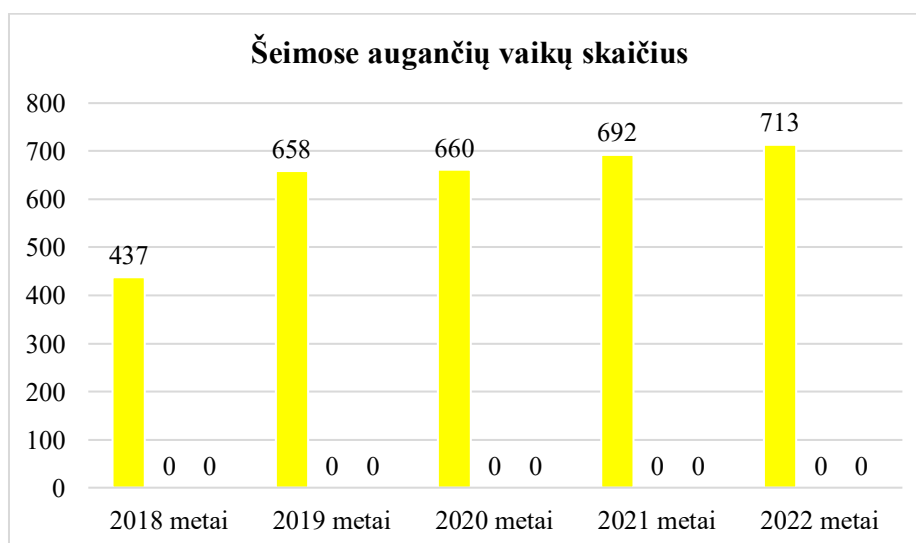
Kad socialinė pagalba krizinėje situacijoje atsidūrusiems asmenims, šeimoms, vaikams būtų prieinama ir skubiai teikiama, kad mažėtų tokių šeimų socialinė atskirtis, paslaugos rajone teikiamos decentralizuotai, tai yra gyventojai aptarnaujami teritoriniu principu visose 23-oje Vilniaus rajono seniūnijose. 2022 metais pagalbą šeimoms organizavo ir teikė 23 socialiniai darbuotojai darbui su šeimomis ir 8 atvejo vadybininkai.

2022 metais rūpintasi 521 Vilniaus rajono šeima, kurioms iškyla krizinės situacijos grėsmė ir kuriose augo 713 vaikai (244 vaikai – iki 7 metų ir 469 vaikai nuo 7 iki 17 metų). 2021 metais rūpintasi 510 tokiomis rajono

šeimomis, kuriose augo 692 vaikai (231 vaikai – iki 7 metų) 2020-aisiais rūpintasi 429 tokiomis rajono šeimomis, kuriose augo 671 vaikas (223 vaikai – iki 7 metų). 2019 metais paslaugos teiktos 391 šeimai, 2018 metais – 261 šeimai. Taigi pastebima besikartojanti šeimų ir vaikų skaičiaus augimo tendencija su kiekvienais metais, drąsiai galime teigti, kad Vilniaus rajone gyvenančioms šeimoms, kuriose auga nepilnamečiai vaikai socialinės paslaugos yra būtinos, kadangi šeimos, kurioms yra teikiamos socialinės paslaugos priima socialinių darbuotojų pagalbą ir pačios stengiasi spręsti problemas su kuriomis susiduria kasdieniame gyvenime.



**8 pav.** Šeimų, kurioms teikiamos socialinės paslaugos, skaičius, atvejo vadyba



**9 pav.** Šeimose augančių vaikų skaičius

*Alkoholio, psichotropinių ir kitų medžiagų vartojimas bei psichologinė, fizinė ar seksualinė prievarta* lemia vaikų ir šeimų, suaugusių asmenų priskyrimą socialinės rizikos grupei. Asmenims (šeimoms), patyrusiems socialinę riziką, yra sudėtinga padėti dėl jų pačių daugelį metų vedamo gyvenimo būdo, nesugebėjimo (nenoro, motyvacijos stokos) integruotis į visuomenę, atstatyti ir ugdyti socialinius įgūdžius.

Alkoholio vartojimas tiesiogiai susijęs su **smurtu bei smurtu artimoje aplinkoje**. Smurto artimoje aplinkoje paplitimas yra glaudžiai susijęs su bendravimo bei taikaus konfliktų sprendimo įgūdžių stoka. Vilniaus rajono savivaldybė gali pasidžiaugti puikiu bendradarbiavimu su **Moteryų informacijos centru, vykdančių specializuotos kompleksinės pagalbos centro funkcijas, kuris padeda įgyvendinti apsaugos nuo**

**smurto artimoje aplinkoje priemonių organizavimo planą**, kuriame yra skiriamas didelis dėmesys specializuotos kompleksinės pagalbos teikimo smurtą artimoje aplinkoje patyrusiems asmenims stiprinimui bei visuomenės švietimui smurto artimoje aplinkoje prevencijos, atpažinimo, netolerancijos, lyčių lygybės svarbos suvokimo klausimais.

Bendradarbiaujant su orga-

nizacija „Vilnius sveikiau“ ir dalyvaujant psichikos sveikatos stiprinimo programoje, Vilniaus rajono socialinių paslaugų centro patalpos suteikiamos gy-

ventojų psichologiniam konsultavimui, sprendžiant gyventojų priklausomybių problemas – priklausomybių konsultantui. Pagal iš anksto suderintą grafiką 2022 metais iš viso suteikta

740 tokių konsultacijų. Taip pat suteikta 300 individualių psichologinių konsultacijų nuotoliniu būdu.

### ***Psichologo paslaugos***

Vilniaus rajono socialinių paslaugų centre psichologo etatas įsteigtas 2021 m. gruodžio 1 d. Per 2022 m. psichologė vykdė individualias konsultacijas 5 vietovėse: Centre, kur įrengtas psichologo kabinetas ir seniūnijų patalpose: Riešės, Lavoriškių, Rudaminos ir Maišiagalos. Visi klientai yra Centro paslaugų gavėjai, daugumai taikomas atvejo vadybos procesas, kitiems taikomos prevencinės paslaugos. Socialiniai darbuotojai ir atvejo vadybininkai nukreipia psichologinėms konsulta-

cijoms, prieš tai bendrai su psichologe nustačius reikiamo specialisto poreikį: klinikinio, medicinos, psichoterapeuto, pedagoginio psichologo ar psichologo. Centro psichologė teikia paslaugas skyrybų krizę išgyvenantiems asmenims, priklausomų nuo psichoaktyvių medžiagų šeimos nariams, asmenims turintiems bendravimo sunkumų, patiriantiems auklėjimo ar šeimos santykių sunkumų, stokojantiems motyvacijos keisti savo įpročius ir pan. Dauguma paslaugų gavėjų yra suaugusieji šeimos nariai. Per

2022 m. psichologė suteikė 187 individualias konsultacijas 53 klientams, iš jų 7 vaikams. 34 asmenys baigė konsultacijas. 13 iš jų pasiekė tikslus, 9 asmenys buvo nukreipti pas kitos srities specialistus, pvz., medicinos psichologą, psichiatrą, psichoterapeutą, mokyklos psichologą, kiti nutraukė konsultacijas savo iniciatyva. Šiuo metu psichologas vykdo darbą su 19 asmenų (iš jų 2 vaikai), jiems per 2022 m. suteikta 71 konsultacija, darbas bus tęsiamas ir 2023 m.

	Bendras	BAIGĖ				VYKDOMA
		Tikslai pasiekti	Tikslai nepasiekti (nutraukta kliento iniciatyva)	Nukreipti kitur	Išvyko į kitą savivaldybę	
Klientų skaičius	53	13 (10 suaugusiųjų, 3 vaikai)	11 suaugusiųjų	9 (7 suaugę, 2 vaikai)	1	19 (17 suaugusiųjų, 2 vaikai)
Suteiktų konsultacijų skaičius	187	72	29	13	2	71

**1 lentelė.** Psichologinės konsultacijos 2022 m.

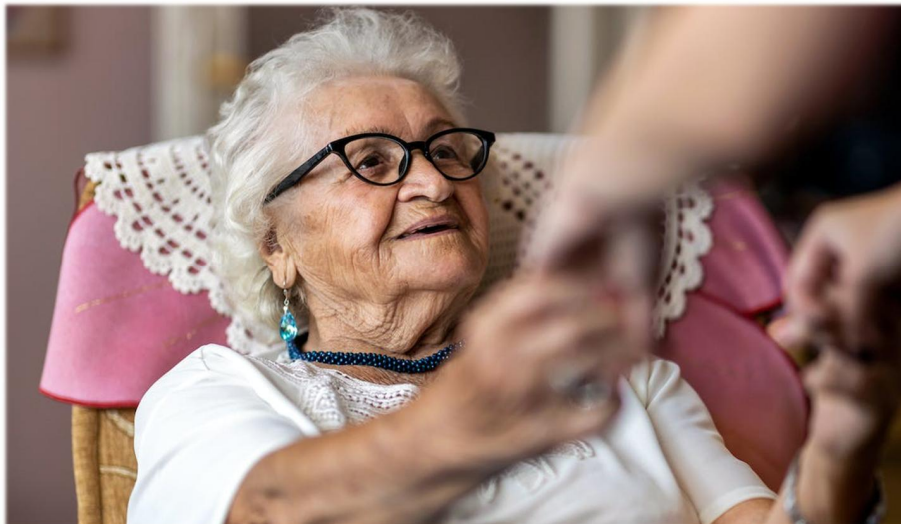
## SENYVO AMŽIAUS ŽMONĖS

Dėl didėjančio vienišų senyvo amžiaus asmenų bei neįgalių vaikų skaičiaus didėja poreikis pagalbos į namus, socialinių įgūdžių ugdymo ir palaikymo, dienos socialinės globos asmenims namuose paslaugų teikimui. Šios paslaugos itin reikalingos vienišiams senyvo amžiaus asmenims.

Karantinas stipriai palietė vienišus senolius. Pirmo karantino metu emocinis fonas buvo ypač ryškus dėl ateities nežinios, baimės. Dabar jaučiasi nuovargis ir kitokia baimė dėl karo Ukrainoje. Daug daugiau yra susierzinimo ir pykčio. Vis dėlto didžiajai daliai visuomenės trūksta supratimo senelių atžvilgiu. Ypač šeimos nariams, kurie savų senelių neaplanke.

Paslauga turi paklausą, tačiau dėl darbuotojų stokos poreikis šiai paslaugai nevisiškai tenkinamas, todėl pagalbos namuose paslaugas teikė ne tik lankomosios priežiūros darbuotojai, bet ir socialinio darbo organizatoriai.

Visiškai **nesavarankiškiems asmenims**, kuriems reikalinga kompleksinė, nuolatinė specialistų priežiūra reikalaujanti



pagalba ir kai paslaugos namuose jiems tampa neefektyvios, teikiamos ilgalaikės (trumpalaikės) socialinės globos paslaugos institucijoje.

Daugėja prašymų teikti ilgalaikės socialinės globos paslaugas asmenims, turintiems proto ar psichinę negalią. Šias paslaugas savivaldybė perka Lietuvos Respublikos socialinės apsaugos ir darbo ministerijos pavaldume esančiuose globos namuose. Vykdam socialinės globos pertvarką, atsirado poreikis organizuoti asmenims, turintiems proto ar psichinę negalią, paslaugas bendruomenėje, steigti grupinio gyvenimo namus. Paslaugų poreikis šiai asmenų grupei padidėjo.

Vykstant ekonominiams ir socialiniams pokyčiams, socialinės paslaugos įgyja vis didesnę svarbą šalies gyvenime.

Socialinės paslaugos keičia kasdienį žmonių gyvenimą ir padeda visuomenei spręsti iškilusias socialines problemas.

Atsižvelgus į poreikį bei vadovaujantis teisės aktais, socialinė parama ir paslaugos orientuotos į civilizuotą gyvenimo lygį, teikiamos visiems rajono gyventojams

### **Jaunimas.**

Daug iššūkių kelia delinkventinį elgesį turintis jaunimas. 2021 metais savivaldybėje pradėta įgyvendinti Multidimensinę šeimos terapijos programą. Siekiant užtikrinti, kad paslaugos, skirtos nepilnamečiams vaikams ir jų tėvams, būtų efektyvios, veiksmingos, prieinamos, **kas ketvirtį organizuojami tarpinstituciniai susitikimai dėl paslaugų gerinimo ir prieinamumo.**

## Skryrybos

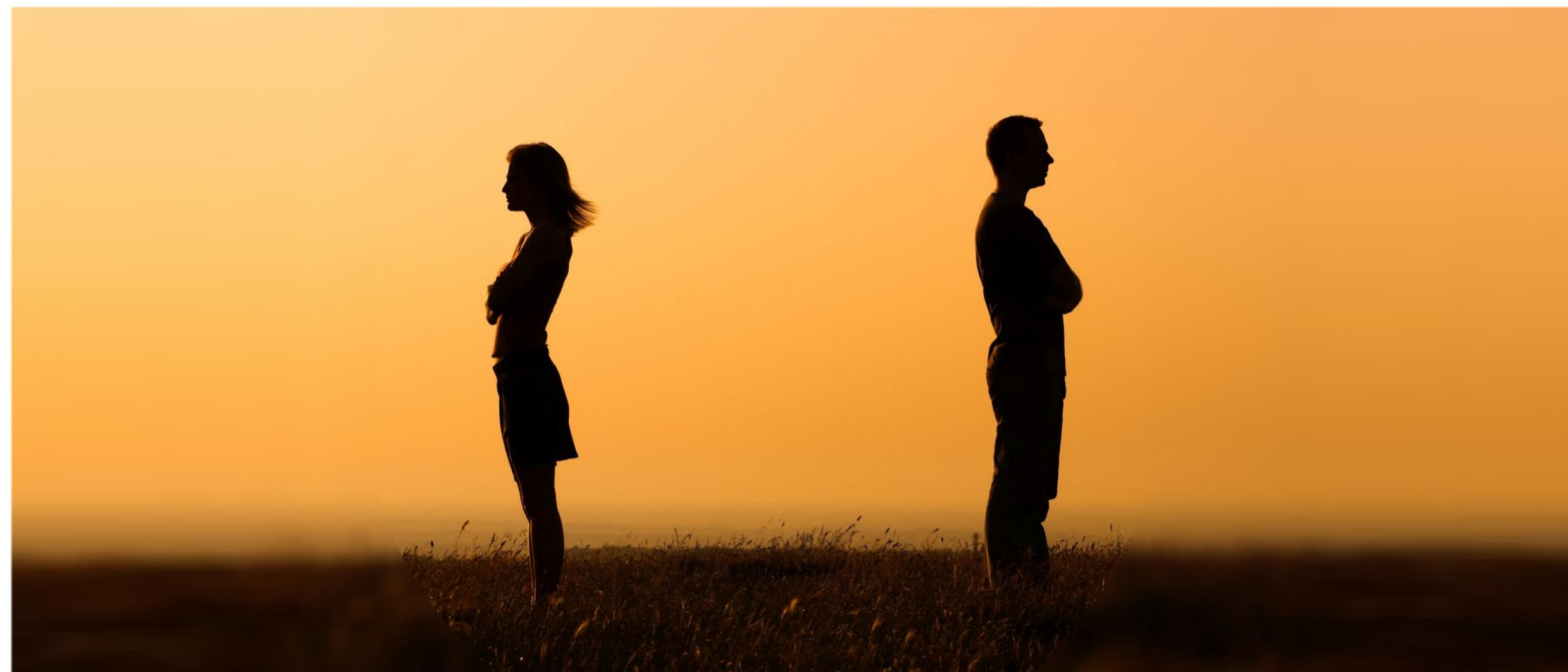
Dabartinė pasaulinė situacija – pandemija, karo padėtis kaimyninėje valstybėje įtakoja žmonių jausmus ir savijautą. Šeimos susiduria su įvairiais sunkumais, pastebėta, kad keičiasi šeimų problematikos spektras daugėja skryrybų, konfliktų ir tėvų nesutarimų dėl bendravimo su vaikais tvarkos.

Pastebima, kad visuomenėje stokojama įgūdžių išsivardinti kylančius konfliktus, nesusikalbėjimą ir mokytis juos spręsti. Tokių įgūdžių stokoja šeimos.

Neturėdamos žinių, kaip spręsti emocinius iššūkius, negaudamos reikalingų paslaugų, dažnai skryrybas mato kaip vienintelę išeitį nesutarimams, konfliktams spręsti. Specialistai išvelgia opią tendenciją: pastebėta, kad keičiasi šeimų problematikos spektras – daugėja skryrybų, konfliktų ir tėvų nesutarimų dėl bendravimo su vaikais tvarkos. Kita vertus, mažėja paslaugų gavėjų, negalinčių išspręsti skurdo, nedarbo ir priklausomybių problemų.

**Vykstant ekonominiams ir socialiniams pokyčiams, socialinės paslaugos įgyja vis didesnę svarbą šalies gyvenime. Socialinės paslaugos keičia kasdienį žmonių gyvenimą ir padeda visuomenei spręsti iškilančias socialines problemas.**

**Atsižvelgus į poreikį bei vadovaujantis teisės aktais, socialinė parama ir paslaugos orientuotos į civilizuotą gyvenimo lygį, teikiamos visiems rajono gyventojams.**



## 2.2. DEMOGRAFINĖ SITUACIJA UTENOS RAJONO SAVIVALDYBĖJE

DALIA VILKAUSKIENĖ, NACIONALINĖS ŠEIMOS TARYBOS NARĖ

Lietuva yra maža valstybė, tačiau kiekvienas jos regionas yra unikalus ir turi savo ypatumus. Deja, tarp regionų egzistuoja ir nemaži skirtumai. Regioninė atskirtis yra viena iš opiausių ir spręstinių problemų.

Analizuojant Utenos rajono savivaldybės demografinę situaciją galima pailustruoti su kokia demografinė situacija susiduria regioninės savivaldybės sveikatos priežiūros, socialinės apsaugos ir švietimo srityse.

Utenos rajono savivaldybė išsidėsčiusi Rytų Aukštaitijoje ir užimanti 1,9 proc. Lietuvos teritorijos (plotas – 1229 km<sup>2</sup>). Statistikos departamento duomenimis 2022 m. pradžioje Utenos rajone gyveno 37081 gyventojai. Statistiniai duomenys rodo, kad iki 2022 m. gyventojų skaičius savivaldybėje nuolat mažėjo: 2019 m. pradžioje savivaldybėje gyveno – 37435 gyventojai, 2020 m. pradžioje – 37179 gyventojai,

2021 m. pradžioje – 37073 gyventojai. 2022 m. sausio 1 d. stebimas nedidelis gyventojų skaičiaus padidėjimas.

Statistikos departamento duomenimis 2022 m. sausio 1 d. kaimo gyventojai Utenos rajono savivaldybėje sudarė 31,7 proc. visų gyventojų, tai beveik atitinka šalies vidurkį – 31,8 proc. Utenos mieste gyvena 68,3 proc. rajono gyventojų (2 lentelė).

Eil. Nr.	Rodiklis	Gyventojų skaičius 2020 m. sausio 1	Gyventojų skaičius 2021 m. sausio 1 d.	Gyventojų skaičius 2022 m. sausio 1 d.
1.	Gyventojų skaičius	37179	37073*	37081
	iš jų:			
1.1	Mieste	25395	25 296	25303
1.2	Kaime	11784	11777	11778
2.	Iš bendro gyventojų skaičiaus:			
2.1	darbingo amžiaus gyventojai	22939	22820	22847
2.2	pensinio amžiaus gyventojai	9726	8697	9548
2.3	pensinio amžiaus gyventojai, kuriems nustatytas specialiųjų poreikių lygis*	982	776	927
2.4	vaikai (0–17 metų)	5302	5275	5181
2.5	vaikai su negalia*	259	203	211
3.	Šeimos, patiriančios socialinę riziką **	184	183	192
4.	Vaikų skaičius socialinę riziką patiriančiose šeimose **	293	285	258
5.	Globojamų vaikų skaičius*	60	123	92
6.	Bedarbiai	2182	3558	2325

**2 lentelė.** Utenos rajono vidutinis metinis gyventojų skaičius ir sudėtis. *Šaltiniai.* Lietuvos Statistikos departamentas, \* Socialinių reikalų ir sveikatos apsaugos skyrius, \*\*Utenos rajono socialinių paslaugų centras

Statistikos departamento duomenimis Utenos apskritis yra viena „seniausių“ apskričių Lietuvoje. 2022 m. sausio 1 d. pensinio amžiaus žmonės (65 metų ir vyresnio amžiaus) sudarė 25,7 proc. bendro Utenos rajono savivaldybės nuolatinių gyventojų skaičiaus. Tai beveik 4 proc. daugiau nei šalies vidurkis. Vaikai (iki 15 metų amžiaus) sudaro 12,6 proc., t. y. 2 kartus mažiau nei pagyvenusių žmonių. Darbingo amžiaus gyventojai 2022 m. sausio 1 d. sudaro 61,61 proc. Šis skaičius yra mažesnis nei Lietuvoje, tačiau didžiausias apskrityje (3 lentelė).

Administracinė teritorija	Gyventojai			Bendras gyventojų skaičius
	Gyventojai (0-15 metų amžiaus)	Darbingo amžiaus gyventojai	Pensinio amžiaus gyventojai	
Lietuvos Respublika	(16,0 proc.)	(62 proc.)	(22,0 proc.)	(100 proc.)
Utenos apskritis	(12,9 proc.)	(59,5 proc.)	(27,5 proc.)	(100 proc.)
Utenos r. sav.	(12,6 proc.)	(61,6 proc.)	(25,7 proc.)	(100 proc.)

3 lentelė. Utenos rajono savivaldybės gyventojų sudėtis pagal amžiaus grupes 2022 m. pradžioje  
Šaltinis: Lietuvos statistikos departamento duomenys

**Gyventojų mažėjimą Utenos rajono savivaldybėje lemia dvi pagrindinės priežastys: kasmet didėjantis mirtingumas ir palyginti mažas gimstamumas bei gyventojų vidaus ir tarptautinė migracija.**

Statistikos departamento duomenims natūrali gyventojų kaita Utenos apskrityje ir Utenos rajono savivaldybėje nuo 2018 m. išlieka neigiama (4 lentelė).

Metai/ Administracinė teritorija	2018 m.	2019 m.	2020 m.	2021 m.	2022 m.*
Utenos apskritis	-826	-811	-924	-1118	-869
Anykščių r. sav.	-188	-207	-219	-265	-200
Ignalinos r. sav.	-140	-126	-142	-150	-156
Molėtų r. sav.	-162	-94	-168	-159	-116
Utenos r. sav.	-190	-214	-209	-228	-217
Visagino sav.	-39	-62	-53	-151	-77
Zarasų r. sav.	-107	-108	-133	-165	-103

4 lentelė. Natūrali gyventojų kaita / asmenys.

Šaltinis: Lietuvos statistikos departamento duomenys; \* – išankstiniai duomenys

**Gyventojų vidaus ir tarptautinė migracija taip pat svarbus veiksnys lemiantis gyventojų skaičių bei jų socialinį portretą.**

Statistikos departamento duomenimis 2021 m. iš Lietuvos emigravo 28,3 tūkst. nuolatinių šalies gyventojų, tai 5,2 tūkst. (22,7 proc.) daugiau negu 2020 m. Emigrantų skaičius, tenkantis 1 tūkst. gyventojų, padidėjo nuo 8,3 proc. (2020 m.) iki 10,1

proc. (2021 m.). Gyvenimui užsienyje renkamosi Jungtinę Karalystę, Vokietiją, Airiją ir Norvegiją. Pagrindinė emigracijos priežastis regionuose – nedarbas.

Lietuvos statistikos departamento duomenimis 2018–2019 m. tarptautinė neto migracija

tiek Utenos apskrityje, tiek Utenos rajono savivaldybėje buvo neigiama. Nuo 2022 m. tarptautinė neto migracija yra teigiama. Galimai tai įtakojo 2019 m. gruodžio mėn. prasidėjusi COVID-19 pandemija ir 2022 m. Ukrainoje prasidėjęs karas (5 lentelė).

Rodikliai	2018 m.	2019 m.	2020 m.	2021 m.	2022 m. *
Utenos apskritis	- 661	-325	662	464	2326
Anykščių r. sav.	-122	-16	125	26	342
Ignalinos r. sav.	-59	-27	33	34	84
Molėtų r. sav.	-47	201	68	13	193
<b>Utenos r. sav.</b>	<b>-114</b>	<b>-6</b>	<b>329</b>	<b>315</b>	<b>908</b>
Visagino savivaldybė	-208	-74	55	57	679
Zarasų r. sav.	-111	-1	52	19	120

**5 lentelė.** Utenos rajono savivaldybės gyventojų vidaus ir tarptautinė migracija 2018–2022 m.

Neto tarptautinė migracija / asmenys.

*Šaltinis: Lietuvos statistikos departamento duomenys; \* – išankstiniai duomenys.*

Utenos rajono savivaldybėje nuo 2020 m. tarptautinė neto migracija išlieka teigiama. Atvykusiųjų skaičius ypatingai išaugo pandemijos laikotarpiu ir prasidėjus karui Ukrainoje.

Lietuvos statistikos departamento duomenimis 2021 m. į šalį imigravo 21,2 tūkst. užsieniečių (47,1 proc. visų imigrantų), tai 1,1 tūkst. (5,1 proc.) mažiau nei 2020 m. Dauguma (17,6 tūkst., arba 83,1 proc.) 2021 m. imigravusių užsieniečių buvo vyrai.

Didžioji dalis (8,3 tūkst. arba 39,2 proc.) 2021 m. imigravusių užsieniečių buvo Baltarusijos piliečiai, 6,3 tūkst. (29,8 proc.) – Ukrainos, 1,8 tūkst. (8,4 proc.) – Rusijos piliečiai.

Socialinės apsaugos ir darbo ministerijos 2023 m. sausio mėn. duomenimis Utenos rajono savivaldybėje gyvena 235 ukrainiečiai, iš kurių:

- 47 asmenys bedarbio statusu registruoti Užimtumo tarnyboje prie Lietuvos Respublikos socialinės apsaugos ir darbo ministerijos Utenos skyriuje;

- 0-3 metų amžiaus vaikai – 28 asmenys;

- 4-6 metų amžiaus vaikai – 45 asmenys;

- 70 + metų – 10 asmenų;

- Bendrojo ugdymo įstaigose registruoti mokiniai – 105 asmenys.

**Nedarbas, pajamų nelygė, ribotos karjeros, laisvalaikio galimybės, mokyklų, sveikatos apsaugos ir kitų viešųjų paslaugų kokybė yra vienos iš pagrindinių priežasčių, dėl kurių darbingo amžiaus žmonės išvyksta iš savivaldybės.**

2022 m. išvykusiųjų skaičius didesnis nei atvykusiųjų į Utenos rajono savivaldybę. Vis dažniau jauni, išsilavinę asmenys išvyksta gyventi ir dirbti į didmiestį (6 lentelė).

Rodikliai	2018 m.	2019 m.	2020 m.	2021 m.	2022 m. *
Utenos apskritis	-531	-485	-629	-433	-305
Anykščių r. sav.	-143	-111	-166	-136	-96
Ignalinos r. sav.	-108	-199	-159	-60	-36
Molėtų r. sav.	-130	-115	-105	-69	-6
Utenos r. sav.	-83	-20	-72	-33	-112
Visagino savivaldybė	34	32	4	-33	-24
Zarasų r. sav.	-101	-82	-131	-102	-31

6 lentelė. Neto vidaus migracija / asmenys.

Šaltinis: Lietuvos statistikos departamento duomenys; \* – išankstiniai duomenys.

2021 metais registruotų bedarbių ir darbingo amžiaus gyventojų santykis Utenos rajono savivaldybėje sudarė 11,5 proc., buvo mažiausias apskrityje. Teigiamą neto migraciją buvo palanki darbo rinkai ir 2022 m. registruotų bedarbių ir darbingo amžiaus gyventojų santykis Utenos rajono savivaldybėje yra 8,0 proc. (7 lentelė).

Rodiklis	Registruotų bedarbių ir darbingo amžiaus gyventojų santykis, proc.	Registruotų bedarbių ir darbingo amžiaus gyventojų santykis, proc.
	2021 m.	2022 m.
Lietuvos Respublika	13,00	9,0
<b>Utenos apskritis</b>	15,4	11,2
Anykščių r. sav.	16,2	11,4
Ignalinos r. sav.	18,0	13,2
Molėtų r. sav.	13,0	8,8
<b>Utenos r. sav.</b>	11,5	8,0
Visagino savivaldybė	16,7	13,0
Zarasų r. sav.	17,2	12,3

**7 lentelė.** Registruotų bedarbių ir darbingo amžiaus gyventojų santykis Lietuvos Respublikoje ir Utenos apskrities savivaldybėse (proc.)

*Šaltinis: Užimtumo tarnybos prie Socialinės apsaugos ir darbo ministerijos duomenys*

Utenos rajono savivaldybės seniūnijų gyventojų registro duomenimis, 2022 m. rugpjūčio 1 d. Savivaldybėje gyveno 25399 darbingo amžiaus gyventojai. Iš ieškančių darbo asmenų 43,2 proc. sudaro moterys, vyrai – 56,8 proc., jaunimas iki 29 m. amžiaus – 11,7 proc.

Kaimo vietovėje gyvena 38,95 proc. registruotų bedarbių. Kai-

miškiosiose Utenos rajono seniūnijose nedarbas siekia 9,04 proc. nuo visų darbingo amžiaus žmonių, gyvenančių kaime. **Didesnis nedarbo skirtumas tarp miesto ir kaimo gyventojų parodo, kad nedarbo situacija Utenos rajono savivaldybės kaimo vietovėse yra sudėtingesnė nei miesto teritorijoje.**

**Demografinės situacijos sąlygoti iššūkiai Utenos rajono savivaldybėje**

Gyventojų senėjimas, vidaus ir tarptautinė migracija kelia iššūkius, su kuriais susiduria regioninės savivaldybės užtikrinant gyventojų poreikius socialinėje, sveikatos priežiūros, švietimo srityse.

### 1. Nuolat didėjančios savivaldybės išlaidos gyventojų socialinei apsaugai užtikrinti

Visuomenės senėjimas lemia socialinės priežiūros ir socialinės globos paslaugų poreikio didėjimą. Didėjantį socialinių paslaugų poreikį lemia ir emigracija, kai išvykstantieji dirbti į užsienį be globos palieka senyvo amžiaus tėvus. Dėl šių priežasčių paklausiausios socialinės paslaugos: pagalbos į

namus paslaugos, transporto paslaugos, dienos, trumpalaikės socialinės globos ir ilgalaikės socialinės globos paslaugos senyvo amžiaus asmenims ir suaugusiems asmenims su negalia, paslaugos asmenims, turintiems proto ar psichinę negalią.

**Siekiant socialinių paslaugų prieinamumo užtikrinant žmonių socialinę integraciją, socialinės atskirties mažinimą, savivaldybė kasmet didina biudžeto lėšų dalį, tenkančią socialinėms paslaugoms (8 lentelė).**

	<b>Socialinių paslaugų efektyvumo vertinimo rodikliai</b>	<b>2021 m.</b>	<b>2022 m.</b>
1.	Savivaldybės biudžeto išlaidos per metus socialinėms paslaugoms, tenkančios vienam savivaldybės gyventojui	58	64
2.	Valstybės skirtų dotacijų santykis su savivaldybės biudžeto lėšomis, skiriamomis socialinėms paslaugoms, proc.	82,4	72,8
3.	Vietų skaičiaus stacionariose socialinių paslaugų įstaigose santykis su vietų skaičiumi (maksimaliu lankytojų skaičiumi per dieną) nestacionariose socialinių paslaugų įstaigose (laikino gyvenimo namuose, dienos socialinės globos centruose, savarankiško gyvenimo namuose, socialinės priežiūros centruose).	1,2	1,9
4.	Socialinių paslaugų (įskaitant bendrąsias socialines paslaugas) gavėjų skaičiaus santykis su bendru savivaldybės gyventojų skaičiumi, proc.	21,29	27,3
5.	Socialinės globos ir socialinės priežiūros gavėjų skaičiaus santykis su bendru savivaldybės gyventojų skaičiumi, proc.	3,8	5,6
6.	Regioninių socialinių paslaugų gavėjų skaičiaus santykis su kitų socialinių paslaugų (išskyrus bendrąsias socialines paslaugas) gavėjais.	0,1	0,1
7.	Socialinių darbuotojų ir socialinių darbuotojų padėjėjų skaičius savivaldybėje, tenkantis 10 tūkst. savivaldybės gyventojų.	71,2	72
8.	Socialinių paslaugų poreikio patenkinimo procentas (asmenų (šeimų), kuriems patenkintas socialinių paslaugų poreikis, santykis su asmenų (šeimų) skaičiumi, kuriems įvertintas socialinių paslaugų poreikis).	96	96

**8 lentelė.** Socialinių paslaugų efektyvumo vertinimo rodikliai.

*Šaltinis: Utenos rajono savivaldybės 2022 metų socialinių paslaugų planas*

## 2. Dėl mokinių skaičiaus mažėjimo vykdoma mokyklų tinklo pertvarka

Švietimo valdymo informacinės sistemos duomenimis (toliau – ŠVIS) Utenos rajono savivaldybėje kasmet mažėja moki-

nių, besimokančių pagal bendrojo ar priešmokyklinio ugdymo programas (nuo 2017–2018 m. m. įtraukiami ir profesinių mokymo įstaigų mokiniai, kurie

mokosi tik pagal bendrojo ar priešmokyklinio ugdymo programas.

<b>Mokslo metai</b>	<b>Mokinių skaičius</b>	<b>Mokinių skaičiaus pokytis</b>
2019–2020 m. m.	3814	-66
2020–2021 m. m.	3720	-94
2021–2022 m. m.	3677	-43
2022–2023 m. m.	3825	+148

**9 lentelė.** Mokinių skaičius mokslo metų rugsėjo 1 d.

ŠVIS duomenimis 2021–2022 m. m. rugsėjo 1 d. Utenos rajono bendrojo ugdymo mokyklose mokėsi 3677 mokiniai. Per 2019–2022 metų laikotarpį, mokinių skaičius sumažėjo 137 asmenimis. **Mažėjantis mokinių skaičius sąlygoja mokyklų tinklo reorganizacijos poreikį.**

Utenos rajono savivaldybės taryba 2021 m. balandžio 15 d. sprendimu Nr. TS-87 „Dėl Utenos rajono savivaldybės bendrojo ugdymo mokyklų tinklo pertvarkos 2021–2025 metų bendrojo plano patvirtinimo“ patvirtino Utenos rajono savivaldybės bendrojo ugdymo mokyklų tinklo pertvarkos 2021–2025 metų bendrasis planą.

Utenos rajono savivaldybės ugdymo įstaigų tinklą 2021 m.

rugsėjo mėn. 1 d. sudarė 21 biudžetinės įstaigos, teikiančios ikimokyklinio, priešmokyklinio, pradinio, pagrindinio, vidurinio, neformaliojo švietimo programas, švietimo pagalbos institucija:

- 10 bendrojo ugdymo mokyklų: 4 gimnazijos (viena jų – ilgoji kaimiškoje vietovėje), 3 progimnazijos, 1 pradinė mokykla ir 2 mokyklos-vaikų darželiai;

- 6 ikimokyklinio ugdymo mokyklos (vienoje jų, lopšelyje – vaikų darželyje „Gandrelis“, veikia grupė skirta vaikams, turintiems didelių ar labai didelių specialiųjų ugdymosi poreikių);

- 4 neformaliojo švietimo įstaigos (Meno mokykla, Daugiafunkcis sporto centras, Vaikų

ir jaunimo užimtumo centras, Sudeikių daugiafunkcis centras);

- Veikia dvi nevalstybinės ikimokyklinio ugdymo įstaigos: VŠĮ „Mano ir tavo“ (ugdomi 5 vaikai), VŠĮ „Ažuolų vaikai“ (14 vaikų).

**Palyginus su 2020 m. sumažėjo 3 bendrojo ugdymo mokyklomis:** buvo likviduota Utenos Rapolo Šaltenio progimnazija, reorganizuotos Utenos r. Saldutiškio pagrindinė mokykla prijungiant ją prie Utenos Krašunos progimnazijos įsteigiant Saldutiškio skyrių ir Utenos r. Daugailių pagrindinė mokykla prijungiant ją prie Utenos Vyturių progimnazijos įsteigiant Daugailių skyrių.

### 3. Senstanti mokytojų bendruomenė

Natūrali gyventojų kaita, vidaus ir tarptautinė migracija lemia, kad mokyklose dirba vyresni nei 50 metų amžiaus mokytojai. **Švietimo valdymo informacinės sistemos (ŠVIS) 2022**

**m. spalio 1 d. duomenimis** Utenos rajono savivaldybės švietimo įstaigose 73,4 proc. pedagoginių darbuotojų yra vyresni nei 50 metų. Ir tik 4,4 proc. pedagoginių darbuotojų yra jau-

nesni nei 40 metų. **Santykis karjerą pradedančių ir patirtį turinčių mokytojų yra 0,06. Tikėtina, kad po kelerių metų savivaldybėje pradės trūkti įvairių mokymų dalykų mokytojų (10 lentelė).**

Pedagoginiai darbuotojai	Amžius										
	Viso	Jaunesni nei 25 metai	25-29 m.	30-34 m.	35-39 m.	40-44 m.	45-49 m.	50-54 m.	55-59 m.	60-64 m.	65 m. ir vyresni
Mokytojų (išskyrus mokyklų vadovus)	248	1	1	1	8	13	42	56	72	44	10
Logopedų	5	0	0	0	0	0	0	0	3	2	0
Specialiųjų pedagogų	8	0	0	0	0	0	1	5	0	1	1
Psichologų	3	0	0	0	1	1	0	0	0	1	0
Socialinių pedagogų	12	0	0	2	2	2	3	1	1	1	0
Neformaliojo (papildomo) ugdymo mokyklų (pedagogų)	3	0	0	1	0	0	0	0	1	1	0
Auklėtojų, nedėstančių mokytojų	1	0	0	0	0	0	0	0	1	0	0
Kitų pedagogų	2	0	0	0	0	0	0	0	1	1	0
Iš viso	282	1	1	4	11	16	46	62	79	51	11

10 lentelė. Pedagoginių darbuotojų skaičius pagal amžių.

Šaltinis: Švietimo valdymo informacinė sistema.

#### 4. Švietimo pagalbos specialistų trūkumas

Švietimo pagalbos prieinamumas ypač aktualus vertinant Lietuvos Respublikos švietimo įstatymo pakeitimus. Nuo 2024 m. rugsėjo 1 d. įsigalios Lietuvos Respublikos Švietimo įstatymo Nr. I-1489 5, 14, 21, 29, 30, 34 ir 36 straipsnių pakeitimas ir įstatymo papildymas 45 straipsniu (2020 m. birželio 30 d. Nr. XIII-3268), kurie numato, kad kiekvienam vaikui (ir vaikui turinčiam specialiųjų ugdymosi poreikių) turi būti sudarytos sąlygos ugdytis artimiausioje ug-

dymo įstaigoje (darželyje, mokykloje) kartu su savo bendraamžiais:

*2 straipsnis. 14 straipsnio 7 dalies pakeitimas:*

„Mokinių, turinčių specialiųjų ugdymosi poreikių, ugdymą įgyvendina visos privalomąjį ir visuotinį švietimą teikiančios mokyklos, kiti švietimo teikėjai.“

*6 straipsnis. 34 straipsnio pakeitimas:*

„Švietimo prieinamumas mokiniui, turinčiam specialiųjų ugdymosi poreikių, užtikrinamas

teikiant psichologinę, specialiąją pedagoginę, specialiąją, socialinę pedagoginę pagalbą, socialines, sveikatos priežiūros ir kitas paslaugas, aprūpinant ugdymuisi skirtomis techninės pagalbos priemonėmis mokykloje, specialiosiomis mokymo priemonėmis, pritaikant ugdymo aplinką (fizinę, informacinę) ir kitais įstatymų nustatytais būdais“.

„Mokinių, turinčių specialiųjų ugdymosi poreikių, ugdymo prieinamumu valstybinėse ir savivaldybių mokyklose

rūpinasi savininko teises ir pareigas įgyvendinanti institucija (dalyvių susirinkimas), kitose mokyklose – savininkas (dalyvių susirinkimas).“

Utenos švietimo centro pedagoginės psichologinės tarnybos (toliau – PPT) duomenimis 2022 m. specialiojo ugdymo ir / ar švietimo pagalbą, kurią mokiniams paskyrė PPT ar mokyklos vaiko gerovės komisija, pilna apimtimi gavo 64 proc. mokinių. Iš dalies visą reikalingą pagalbą

gavo 28,1 proc., 7,9 proc. mokinių pagalbą negavo.

2022 metų gruodžio mėnesį buvo atlikta mokyklų, dalyvaujančių pažangos programoje „Tūkstantmečio mokykla“ (Aukštakalnio pradinė mokykla, Aukštakalnio, Vyturių, Krašunos progimnazijos, „Saulės“, Dauniškio, A. Šapokos gimnazijos) tik Tarnybos skirtos ir teikiamos mokyklose švietimo pagalbos (logopedo ir specialiojo pedagogo) giluminė analizė. Paaiškėjo, kad pilnai

(paskirtu intensyvumu, t. y. vedamų pratybų kartais per savaitę) su turimais mokyklų žmogiškais ištekliais (specialistų etatais) ji gali būti teikiama tik 10,98 proc. vaikų (mokinių). Taigi galima daryti išvadą, kad dėl specialistų trūkumo dauguma specialiųjų ugdymosi poreikių mokinių (89,02 proc.) turi galimybę gauti tik dalinę švietimo pagalbą arba jos (ir / ar atskirų specialistų) iš viso negauti (11 lentelė).

Bendras mokinių skaičius savivaldybėje	Mokinių, turinčių specialiųjų ugdymosi poreikių skaičius savivaldybėje (įvertinta/suderinta PPT)	Švietimo pagalbos specialistas	Specialiųjų ugdymosi poreikių mokiniai, kuriems švietimo pagalba teikiama		Specialiųjų ugdymosi poreikių mokiniai, kuriems švietimo pagalba neteikiama	
			Skaičius	Procentinė išraiška	Skaičius	Procentinė išraiška
5250	1076	Logopedas	840	84,4 %	155	15,6 %
		Spec. pedagogas	310	70,5 %	130	29,5 %
		Psichologas	111	38,3 %	179	61,7 %
		Soc.pedagogas	253	85,8 %	42	14,2 %
		Surdopedagogas	Teikė konsultacijas (specialistas ir LKNC)			
		Tiflopedagogas	Teikė konsultacijas (specialistas ir LASUC)			
		Mokytojo padėjėjas	150	80,2 %	37	19,8 %

11 lentelė. Švietimo pagalbos prieinamumas.

Šaltinis. Utenos švietimo centro Pedagoginė psichologinė tarnyba

Viena iš didžiausių problemų Utenos rajono savivaldybės švietimo įstaigose yra psichologinės pagalbos prieinamumas. Iš 21-os ugdymo įstaigos ir jų skyrių tik šešiose dirba psichologai. Dėl specialistų stokos mokyklose, psichologo pagalbos PPT teko laukti net 61,7 proc. specialiųjų ugdymosi poreikių turinčių mokinių (vaikų).

Svarbu pažymėti, kad psichologo pagalbos reikia ne tik specialiųjų ugdymosi poreikių turintiems vaikams, bet ir kitiems, specialiųjų ugdymosi poreikių neturintiems, bet patiriantiems psichologinių sunkumų mokiniams. Utenos rajono savivaldybėje auga didelių

ir labai didelių SUP turinčių mokinių skaičius, daugėja emocijų ir elgesio, autizmo spektro sutrikimų turinčių mokinių skaičius, sudėtingėja konsultavimo atvejai, reikalaujantys ilgalaikio darbo su vaiku. Didėjant psichologinei įtampai visuomenėje dėl COVID-19 pandemijos, dėl šiuo

metu vykstančio karo Ukrainoje, psichologinė įtampa didėja ir mokyklose, psichologo pagalbos poreikis nuolat auga. **Tačiau dėl specialistų trūkumo, savivaldybėje sunku užtikrinti pakankamą psichologinės pagalbos prieinamumą.**

## 5. Specialistų trūkumas sveikatos priežiūros srityje.

### 5.1. Specialistų trūkumas Utenos pirminės sveikatos priežiūros centre

Viešoji įstaiga Utenos pirminės sveikatos priežiūros centras (toliau – Utenos PSPC) yra Lietuvos nacionalinės sistemos Utenos rajono savivaldybės viešosios įstaigos teisinės formos pelno nesiekiantis ribotos civilinės atsakomybės sveikatos priežiūros srityje veikiantis viešasis juridinis asmuo. Tai pagrindinė sveikatos priežiūros įstaiga, tei-

kianti pirminės sveikatos priežiūros paslaugas Utenos rajono savivaldybėje, prie jos prisirašę beveik 91 proc. savivaldybės gyventojų.

Analizuojant Utenos PSPC prisirašiusių pacientų skaičių pagal amžiaus grupes, aktyviai, jog tiek 2020 m., tiek 2021 m. didžiąsą dalį prisirašiusiųjų sudarė 18-65 metų (61%) ir vyresni kaip 65 metų (26

%) amžiaus pacientai. Mažiąsą dalį, t. y. 13 %, sudarė vaikai nuo 0 iki 17 metų amžiaus. 2021 m. laikotarpiu stebimas 1 % sumažėjęs vaikų nuo 0 iki 17 metų ir 1% padidėjęs vyresnių kaip 65 metų pacientų, prisirašiusių prie Utenos PSPC, skaičius (**12 lentelė**).

Amžiaus grupė	2021 m.		2020 m.	
	Asm.	%	Asm.	%
0-17 m.	4509	13,0	4720	14,0
18-65 m.	20519	61,0	21319	61,0
>65 m.	8654	26,0	8816	25,0

**12 lentelė.** Duomenys apie prisirašiusius gyventojus pagal amžiaus grupes.

*Šaltinis: Viešoji įstaiga Utenos pirminės sveikatos priežiūros centras*

Pagrindinis Utenos PSPC veiklos tikslas – gerinti gyventojų sveikatą, mažinti sergamumą, kokybiškai teikti me-

dicinos paslaugas: šeimos gydytojo, vidaus ligų gydytojo, akušerio-ginekologo, ambulatorinio chirurgo bei odontologo. Psichikos sveikatos centre teikti

psichiatrinę pagalbą (diagnozuoti, gydyti sutrikusias žmogaus psichikos funkcijas, laiku numatyti psichikos ligų paūmė-

jimusi), padėti žmogui prisitaikyti prie visuomenės gyvenimo ir į jį grįžti. Utenos psichikos dienos stacionaro paskirtis teikti socialines ir medicinines paslaugas, skatinti pacientų socializaciją, stiprinti psichikos negalią turinčių žmonių gebėjimus prisitaikyti prie aplinkos bei padėti jiems integruotis į visuomenę. Slaugos paslaugos teikiamos pacientų namuose, siekiant užtikrinti slaugos paslaugų prieinamumą, tęstinumą, patenkinti paciento slaugos poreikius namų sąlygomis ir skatinti paciento savirūpą.

Utenos PSPC duomenimis visuomenės senėjimas, vidaus ir tarptautinė migracija turi neigiamos įtakos sveikatos sričiai.

**Sensta gydytojų bendruomenė:**

■ 2020 m. spalio mėn. duomenimis iš 47 dirbusių gydytojų 22 buvo pensinio amžiaus, o dar 4 tokio amžiaus sulauks per ateinančius 5 metus;

■ 2021 m. spalio mėn. duomenimis iš 42 dirbusių gydytojų 23 buvo pensinio amžiaus, o dar 2 pensijos sulauks per ateinančius 5 metus;

■ 2022 m. balandžio mėn. duomenimis iš 43 dirbančių gydytojų 23 yra pensinio amžiaus,

o dar 2 jo sulauks per ateinančius 5 metus.

**Emigracijos poveikis taip pat jaučiamas – 2021 m. su Utenos PSPC darbo santykius nutraukė dvi jaunos gydytojos, kurios emigravo į užsienį. Utenos PSPC susiduria su sveikatos specialistų trūkumu.** Vadovaujantis Utenos PSPC 2021 m. spalio 13 d. raštu Nr. (1.31) SD-866 „Dėl trūkstamų specialybių gydytojų prognozės pateikimo“, numatomas gydytojų poreikis pagal profesinę kvalifikaciją ir galimą darbo krūvį 2022 metams (**13 lentelė**):

<p><b>Numatomas gydytojų poreikis pagal profesinę kvalifikaciją ir galimą darbo krūvį ateinančioms metams</b></p>	Šeimos gydytojas – trūksta 5 šeimos gydytojų 5 etatų darbo krūviu
	Gydytojas chirurgas – trūksta 1 gydytojo chirurgo 1 etato darbo krūviu
	Gydytojas akušeris ginekologas – trūksta 1 gydytojo akušerio ginekologo 1 etato darbo krūviu
	Gydytojas odontologas – trūksta 1 gydytojo odontologo 1 etato darbo krūviu
	Gydytojas psichiatras – trūksta 1 gydytojo psichiatro 1 etato darbo krūviu.
	Gydytojas vaikų ir paauglių psichiatras – trūksta 1 gydytojo vaikų ir paauglių psichiatro 1 etato darbo krūviu.

**13 lentelė.** Trūkstamos specialybės gydytojų poreikio prognozės

Dėl specialistų stokos susidaro eilės pas gydytojus planinėms paslaugoms, didėja gydytojų darbo krūvis.

## 5.2. Specialistų trūkumas Viešojoje įstaigoje Utenos ligoninė

Viešoji įstaiga Utenos ligoninė (toliau – Utenos ligoninė) – daugiaprofilė įstaiga, kurioje teikiamos II lygio ambulatorinės-konsultacinės bei stacionarinės asmens sveikatos priežiūros paslaugos, stacionarinės slaugos paslaugos Utenos rajono, kitų šalies vietovių gyventojams bei užsieniečiams. Ligoninėje yra 285 stacionariųjų, iš jų 195 aktyvaus gydymo lovų.

Dėl gyventojų skaičiaus mažėjimo ir skatinant ambulatorinių paslaugų plėtrą, mažinamas hospitalizuotų pacientų skaičius. Mažinant hospitalizacijų skaičių ir optimizuojant vidutinę gulėjimo trukmę, Utenos li-

goninėje orientuojamasi į stacionarių paslaugų redukavimą, keičiant jas specializuotomis ambulatorinėmis, dienos chirurgijos, dienos stacionaro, stebėjimo paslaugomis, todėl šių prioritetinių paslaugų skaičius kasmet auga.

Nors Utenos rajono savivaldybėje gyventojų skaičius mažėja kiekvienais metais, tačiau senstant visuomenei, suteikiamų sveikatos priežiūros paslaugų skaičius didėja. Daugiau nei 70 % visų Utenos ligoninėje stacionarių vidaus ligų paslaugų suteikiama asmenims, vyresniems kaip 60 m.

**Viena didžiausių problemų, turinčių tiesioginės įtakos teikiamų asmens sveikatos priežiūros paslaugų kokybei, prienamumui užtikrinti – gydytojų trūkumas ir šiuo metu dirbančių gydytojų pensinis amžius.**

Vadovaujantis VŠĮ Utenos ligoninė 2021 m. spalio 13 d, raštu Nr. S-525 „Dėl trūkstančių specialybių gydytojų motyvavimo dirbti Utenos rajono savivaldybės asmens sveikatos priežiūros įstaigoje aprašo įgyvendinimo“ numatomas gydytojų poreikis pagal profesinę kvalifikaciją ir galimą darbo krūvį 2022 metams (14 lentelė):

<b>Numatomas gydytojų poreikis pagal profesinę kvalifikaciją ir galimą darbo krūvį ateinančioms metams</b>	Gydytojas neurologas – trūksta 2 gydytojų, galimas darbo krūvis - 2,0 etato
	Gydytojas kardiologas – trūksta 2 gydytojų, galimas darbo krūvis - 2,5 etato
	Gydytojas gastroenterologas – trūksta 1 gydytojo, galimas darbo krūvis - 0,5 etato
	Gydytojas oftalmologas – trūksta 1 gydytojo 1 etato darbo krūviu
	Gydytojas radiologas – trūksta 1 gydytojo, galimas darbo krūvis - 0,5 etato
	Gydytojas anesteziologas reanimatologas – trūksta 2 gydytojų, galimas darbo krūvis - 3 etato
	Gydytojas akušeris ginekologas - trūksta 1 gydytojo, galimas darbo krūvis – 1,5 etato
	Abdominalinės chirurgijos gydytojas – trūksta 1 gydytojo, galimas darbo krūvis - 1 etato

**14 lentelė.** Trūkstamos specialybės gydytojų poreikio prognozės

Dėl specialistų trūkumo susidaro eilės pas gydytojus planinėms paslaugoms, didėja gydytojų darbo krūvis.

## 6. Priemonės, kuriomis Utenos rajono savivaldybė sprendžia socialinių, sveikatos priežiūros ir švietimo srities paslaugų šeimai prieinamumo didinimo problemas.

Nesant valstybės politikos dėl tolygaus specialistų paskirstymo rajonuose, savivaldybės stoja į konkurencinę kovą dėl specialistų pritraukimo į savivaldybę.

Trūkstančių specialybių gydytojų motyvavimui dirbti Utenos rajono savivaldybės asmens sveikatos priežiūros įstaigose, Utenos rajono savivaldybės taryba 2019 m. lapkričio 28 d. sprendimu Nr. TS-306 „Dėl Trūkstančių specialybių gydytojų motyvavimo dirbti Utenos rajono savivaldybės asmens sveikatos priežiūros įstaigose tvarkos aprašo patvirtinimo“ patvirtino trūkstančių specialybių gydytojų motyvavimo dirbti Utenos rajono savivaldybės asmens sveikatos priežiūros įstaigose tvarkos aprašą, kurio tikslas – skatinti trūkstančių specialybių gydytojus ir rezidentus atvykti dirbti į Utenos rajono asmens sveikatos priežiūros įstaigas tam, kad būtų užtikrintas kokybiškas asmens sveikatos priežiūros paslaugų teikimas Utenos rajono gyventojams. Įpareigojo Utenos rajono savivaldybės administraciją kiekvienų metų savivaldybės biudžete suplanuoti tikslines lėšas šiam sprendimui įgyvendinti.

Skatinimo priemonės gydytojams ir rezidentams:

- kasmetinė 6000 Eur išmoka gydytojui pirmus 2 metus, išmokama proporcingai kas mėnesį. Šia skatinimo priemone pasinaudojęs gydytojas įsipareigoja įstaigoje dirbti ne trumpiau kaip 1 metus nuo išmokos mokėjimo pabaigos.

- kasmetinė išmoka gydytojui pirmus 5 metus, išmokama proporcingai kas mėnesį. Iš viso išmokama per 5 metus 40800 Eur. Šia skatinimo priemone pasinaudojęs gydytojas įsipareigoja įstaigoje dirbti ne trumpiau kaip 5 metus nuo išmokos mokėjimo pabaigos (nėštumo ir gimdymo atostogų bei atostogų vaikui prižiūrėti laikotarpis neįskaičiuojamas).

- kasmetinė rezidento išmoka, skirta valstybės nefinansuojamoms rezidentūros studijoms apmokėti Lietuvos Respublikos universitetuose, mokama nuo 3 iki 6 metų priklausomai nuo pasirinktos rezidentūros studijų programos trukmės. Šia skatinimo priemone pasinaudojęs rezidentas įsipareigoja įstaigoje dirbti ne trumpiau kaip 5 metus nuo įsidarbinimo įstaigoje po rezidentūros baigimo pagal įgytą specialybę.

- 100 proc. gydytojo arba rezidento sudarytos su kredito įstaiga paskolos sutarties gyvenamajam namui ar butui nusipirkti ar pasistatyti palūkanų kompensavimas pirmus 5 metus arba pirmus 10 metų, jei sutartį sudaro gydytojų šeima, yra deklaravusi gyvenamąją vietą Utenos rajone. Šia skatinimo priemone pasinaudojęs gydytojas (gydytojų šeima) ar rezidentas įsipareigoja įstaigoje dirbti ne trumpiau kaip 5 metus nuo palūkanų kompensacijos mokėjimo pabaigos.

**Nuo trūkstančių specialybių gydytojų motyvavimo dirbti Utenos rajono savivaldybės asmens sveikatos priežiūros įstaigose tvarkos aprašo patvirtinimo sudarytos sutartys dėl 6 gydytojų pritraukimo: 2020 m. – 2 vidaus ligų gydytojai ir 1 gydytojas urologas, 2021 m. – 1 gydytojas infektologas, 2022 m. – 1 vidaus ligų gydytojas ir 1 gydytojas ginekologas.**

Galima daryti prielaidą, kad per ilgą I, II pakopos studijų laikotarpį siekiant gydytojo kvalifikacinio laipsnio ir (arba) profesinės kvalifikacijos įgijimo, jaunas žmogus sukuria šeimą, įsitvirtina didmiestyje, todėl kel-

tis į periferiją tampa nepat-  
rauklu ir sudėtinga. Situacijos  
keitimui būtini valstybės politi-  
kos sprendimai, kurie padėtų į  
rajonines savivaldybes prit-  
raukti jaunų specialistų, galbūt  
rezidentūros studijas vykdant  
rajoninėse sveikatos priežiūros  
įstaigose.

Siekiant kurti jaunai šeimai  
palankią aplinką, apimančią  
švietimo, užimtumo, palankios  
gyvenamosios aplinkos kūrimo,  
socialinės paramos ir paslaugų,  
sveikatos sritis, Utenos rajono  
savivaldybės taryba 2018 m. bir-  
želio 28 d. sprendimu TS-192  
„Dėl Utenos rajono savivaldy-  
bės šeimos stiprinimo tvarkos  
aprašo patvirtinimo“ patvirtino  
Utenos rajono savivaldybės šei-  
mos stiprinimo tvarkos aprašą,  
kuris nuo 2019 m. sausio 1 d. nu-  
mato papildomas subsidijas, iš-  
mokas ir kompensacijas jau-  
noms šeimoms. Utenos rajono  
savivaldybėje gyvenamąją vietą  
deklaravusios jaunos šeimos  
gali kreiptis dėl finansinės pas-  
katos jaunai šeimai pirmam  
būstui įsigyti, būsto nuomos iš-  
laidų jaunoms šeimoms kom-  
pensavimo, vienkartinės išmo-  
kos gimus vaikui, pirmokams  
kortelės kanceliariinėms pre-  
kėms įsigyti.

**2021 m. paskata jaunai šei-  
mai pirmam būstui įsigyti pasi-  
naudojo 29 jaunos šeimos  
(šeima, kurioje kiekvienas iš su-  
tuoktinių yra ne vyresni kaip 40  
metų), vidutiniškai vienai šei-  
mai suteikta 13000 Eur paskata.**  
Tačiau išvelgiamas piktnau-  
džiavimas parama. Jauni asme-  
nys deklaruoja gyvenamąją  
vietą savivaldybėje, bet darbinę  
veiklą tęsia užsienyje.

Siekiant pritraukti reikiamų  
specialybių specialistus Utenos  
rajonos savivaldybės taryba 2021  
m. birželio 29 d. sprendimu Nr.  
TS-195 „Dėl Utenos rajono savi-  
valdybės studentų rėmimo  
programos tvarkos aprašo pat-  
virtinimo“ patvirtino Utenos ra-  
jono savivaldybės studentų rė-  
mimo programos tvarkos apa-  
rašą, kuris apibrėžia finansinės  
paramos Utenos rajono savi-  
valdybėje gyvenamąją vietą dekla-  
ravusiems gyventojams arba  
baigusiems bendrojo ugdymo  
mokyklą Utenos rajono savi-  
valdybėje bei studijuojantiems Lie-  
tuvos ir užsienio aukštųjų mo-  
kyklų pirmosios pakopos (baka-  
lauro, profesinio bakalauro) ar  
vientisosiose studijose, pagal U-  
tenos rajono savivaldybei reika-  
lingų specialybių programas,  
gavimo tvarką. Studijų stipen-  
dija skiriama studentams, kurie

įsipareigoja baigę studijas dirbti  
įmonėse, įstaigose, organizaci-  
jose, kurių steigėja yra Utenos  
rajonos savivaldybė arba pramo-  
nės bei kitose Utenos rajone  
savo veiklą įregistravusiose bei  
vykdančiose įmonėse. Studijų  
stipendijos dydis – 5 bazinės iš-  
mokos (BSI) per mėnesį (nuo  
2022-01-01 BSI- 42 Eur) Stipen-  
dija mokama visą studijų laiko-  
tarpį, išskyrus akademines atos-  
togas.

Šia paskatos sistema dar ne-  
pasinaudojo nė vienas studen-  
tas.

**Akivaizdu, kad taikomos mo-  
tyvavimo priemonės rinktis gy-  
venti ir dirbti Utenos rajono sa-  
vivaldybėje neduoda tokio dide-  
lio efekto, kuris leistų užtikrinti  
reikiama apimtimi socialinių,  
sveikatos priežiūros, švietimo  
paslaugų prieinamumą. Taiko-  
mos motyvavimo priemonės rei-  
kalauja papildomų savivaldy-  
bės biudžeto išlaidų, kurias  
būtų galima investuoti į papil-  
domų specialistų išlaikymą,  
specialistų kvalifikaciją ar įs-  
taigų infrastruktūros plėtrą. To-  
dėl būtini valstybės politikos  
sprendimai, kurie užtikrintų to-  
lygų specialistų pasiskirstymą  
rajonuose, tai padėtų kurti pa-  
lankią aplinką šeimai ne tik did-  
miesčiuose, bet ir rajone.**

## 2.3. DEMOGRAFINĖ SITUACIJA MARIJAMPOLĖS REGIONE

DAIVA RIKLIENĖ, NACIONALINĖS ŠEIMOS TARYBOS NARĖ

Vertinant Marijampolės regiono demografinę situaciją, reikia atkreipti dėmesį į mažėjantį gyventojų skaičių. Statistikos departamento duomenimis, 2019 m. Vilkaviškio rajono savivaldybėje gyveno 35 316 gyventojų, 2020 m. – 34 666 gyventojai, o 2021 m. 34 231 gyventojas. 2021 metais Vilkaviškio rajono gyventojų gretas papildė 296 naujagimiai, iš jų 145 mergaitės ir 151 berniukas. Nuo pat 2010-ųjų Vilkaviškio rajone buvo fiksuojamas mažėjantis gimimų skaičius, tačiau praėjusieji, 2021, metai tapo džiaugsminga išimtimi – gimė 15 naujagimių daugiau negu 2020-aisiais. Trys šeimos susilaukė dvynukų. Vilkaviškio rajone 821 daugiavaikė šeima.

Marijampolės regione (vienas iš dviejų šalies regionų) kaime gyvena daugiau gyventojų nei mieste. Vilkaviškio rajono savivaldybėje kaime gyvena 57,14 proc. gyventojų, mieste – 42,86 proc. gyventojų. Kalvarijos savivaldybėje kaime gyvena 62,52 proc. gyventojų, mieste – 37,48 proc. gyventojų. Kazlų Rūdos savivaldybėje

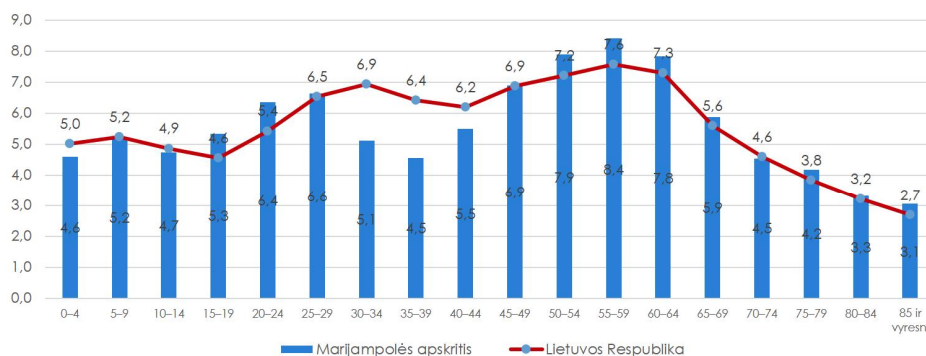
kaime gyvena 50,99 proc. gyventojų, mieste – 49,01 proc. gyventojų. Šakių rajono savivaldybėje kaime gyvena 69,79 proc. gyventojų, mieste – 30,21 proc. gyventojų. Tik Marijampolės savivaldybėje kaime gyvena mažiau gyventojų nei mieste, t. y. kaime 35,03 proc. gyventojų, mieste – 64,97 proc. gyventojų. Kaime gyvenantys asmenys patiria mobilumo problemas. Dažnas atsakymas kodėl jie nedirba, nėra susisiekimo ir galimybių nuvykti ar parvykti iš darbo. Tai sąlygoja problemas, tokias kaip žemas kaimo gyventojų užimtumas, mažesnės pajamos, žemesnis nei vidutinis socialinis gyvenimas, daugiau šeimų gyvena iš socialinių pašalpų.

Reikia išskirti žemą kaimo gyventojų užimtumą ir pajamas, nuo centrų nutolusių gyvenamųjų vietovių gyventojų mobilumo poreikį dėl darbo vietų, susisiekimo. Nedarbo lygis 2021 m. Vilkaviškio rajone buvo 21,7 proc. Darbo užmokestis 1173,3 eurais. Opi regiono problema yra ir tai, kad stebimas spartus darbingiausio amžiaus 30-44 metų

gyventojų mažėjimas Marijampolės regione lyginant su kitais regionais (šalies vidurkiu) ir ryškėja skirtumai regiono viduje. 36,5 proc. Vilkaviškio rajono gyventojų gyvena skurdo rizikoje ir socialinėje atskirtyje.

Galima teigti, kad Marijampolės regionas – senstantis regionas, kuriame didėja išlaidų amžiaus gyventojų dalis. Daugėja negalią turinčių žmonių, kuriems reikalinga pagalba į namus, dienos socialinė globa asmens namuose / institucijoje, apgyvendinimas globos namuose. Analizuojant užimtųjų pagal ekonominės veiklos sektoriaus duomenis, išsiskiria tai, jog Marijampolės regione ypač didelė užimtųjų žemės ūkio, pramonės srityje dalis, o didžiausias mažėjimas per pastaruosius metus – profesinės, mokslinės ir techninės veiklos bei administracinės ir aptarnavimo veiklos srityse dirbančių asmenų. Remiantis statistiniais duomenimis, Marijampolės apskrityje darbo užmokestis yra vienas žemiausių šalyje, o žemas darbo užmokestis lemia kitas socialines, ekonomines problemas.

## Demografija. Gyventojų skaičius pagal amžiaus grupes 2021 m., proc.



### PROBLEMAS:

- spartesnis darbingiausio amžiaus 30-44 metų gyventojų mažėjimas Marijampolės regione lyginant su kitais regionais (šalies vidurkiu) ir ženklūs skirtumai regiono viduje;
- Marijampolės regionas – senstantis regionas, kuriame didėja išlaikomojo amžiaus gyventojų dalis.



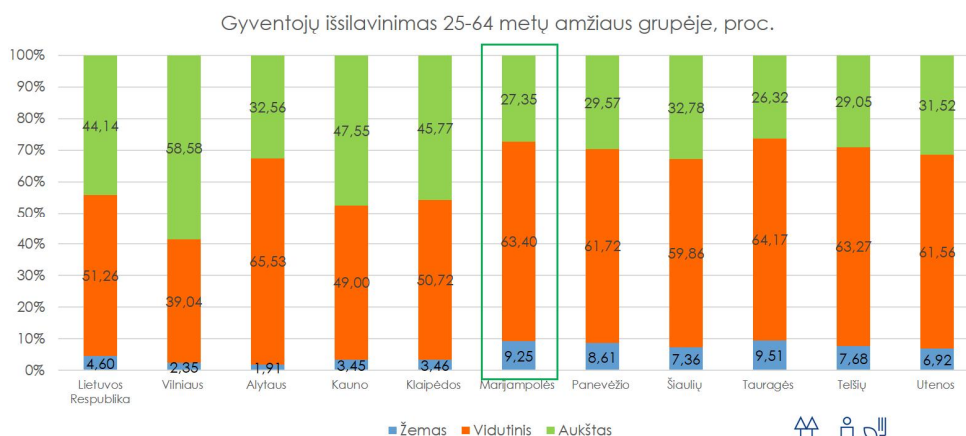
**10 pav.** Gyventojų skaičius pagal amžiaus grupes 2021 m. proc.

Marijampolės regione 2020–2021 m. fiksuotas didžiausias augimas vidutinio metinio bedarbių procento nuo darbingo amžiaus gyventojų, lyginant su kitais šalies regionais. Kalbant apie sveikatos sritį, pandemijos metu sumažėjęs sveikatos paslaugų prieinamumas gali turėti neigiamų ilgalaikių pasekmių gyventojų sveikatai. Sudėtinga pasakyti, kaip paveiks gyventojų

planuojama sveikatos sistemos pertvarka. Vilkaviškio rajono ligoninėje naikinamas akušerijos skyrius. Gydytojų, slaugytojų. Vertinant švietimo rodiklius, pastebėta, kad Marijampolės regiono vaikų ikimokykliniame ugdyme dalis, palyginti su kitais regionais, yra antra mažiausia šalyje. Mažėja vaikų ir bendrojo lavinimo ugdymo įstaigose. 2020–2021 m. į

Vilkaviškio rajono mokyklas atėjo 94 vaikai mažiau nei anksčiau metais. Sumažėjus vaikų, neleidžiant kad būtų jungtinės klasės, esame priversti reorganizuoti ar uždaryti mokyklas. Nors gyventojų, turinčių aukštąjį išsilavinimą, Marijampolės regione daugėja, tačiau gyventojų išsilavinimas vis dar išlieka vienas žemiausių lyginant su kitais regionais.

## Išsilavinimas



PROBLEMA – nors gyventojų, turinčių aukštąjį išsilavinimą, Marijampolės regione daugėja, tačiau gyventojų išsilavinimas vis dar išlieka vienas žemiausių lyginant su kitais regionais.



11 pav. Gyventojų išsilavinimas 25-64 metų amžiaus grupėje, proc.

Prie šeimos gerovės prisideda vaikų užimtumas. Vilkaviškio rajono savivaldybėje akredituota 10 vaikų dienos centrų. Sudaromos sąlygos tėvams dirbti visą darbo dieną. Veikia akredituoti vaikų dienos centrai. Vilkaviškio rajono savivaldybėje veikia nemokamos prailgintos dienos grupės. Daug dėmesio skiriama vaikų užimtumui vasaros metu, jaunimo nuo 14 m. įdarbinimo vasaros metu programai. Jaunimui veikia Atviro jaunimo centras, trys atviros jaunimo erdvės. Vykdomas Mobilus darbas Vilkaviškio rajone. Mobilusis darbas su jaunimu – darbas su jaunimu, nuvykus į gyvenamąją teritoriją, atsižvelgiant į ten gyvenančių

jaunų žmonių individualius poreikius.

Daug dėmesio skiriama šeimoms, auginančioms vaikus, turinčius ugdymo intelekto sutrikimų, negalią. Pritaikoma infrastruktūra. Didėja poreikis ikimokykliniam ugdymui, kuris regionuose lengviau patenkinamas nei didmiesčiuose. Tikslas – mokykla kiekvienam, nes išsilavinę žmonės dirba kvalifikuotus darbus, gauna didesnę darbo užmokestį, kūrybingiau planuoja laisvalaikį. Jų šeimos sąlyginai rečiau susiduria su socialiniu pažeidžiamumu.

Nacionalinio lygmens papildomas finansavimas vaikų pavėžėjimui ar viešojo transporto paslaugų pagerinimui sudarytų sąlygas mokiniams dalyvauti

neformaliame švietime, būreliuose, nes neužimti vaikai labiau linkę į priklausomybes internetui, azartiniams žaidimams ar rūkymui, psichotropinėms medžiagoms; neprižiūrimi vaikai labiau linkę į teisės pažeidimus, turi elgesio sutrikimų ar mokymosi sunkumų.

Mokymasis visą gyvenimą pagrįstas kartų bendravimu, partitės sklaida. Senjorai realizuojantys save įvairiose savanoriškose veiklose, sveikiau senėja, yra emociškai stipresni, gyvena aktyvesnį gyvenimą.

Dažnai įvardijama, jog trūksta informacijos bei paslaugų šeimoms, auginančioms vaikus, turinčius ugdymo intelekto sutrikimų, negalią.

Sąlygų švietimo paslaugų prieinamumui sudarymas regionuose gali prisidėti prie patrauklesnių gyvenimo sąlygų jaunoms šeimoms ir taip paveikti demografinę situaciją regione teigiamai. Tačiau nemažai yra ir problemų. Švietimo sistemos pagrindą sudaro žmonės, dirbantys ugdymo įstaigose. Tačiau reikia įvertinti, jog švietimo sistemoje dauguma dirbančiųjų – vyresnio amžiaus žmonės. Mokytojų amžiaus vidurkis 50 metų. Dauguma dirba keliose mokyklose. Prasidėjus pandemijai, daug vyresnio amžiaus mokytojų paliko švietimo

sistemą. Lieka iššūkis kaip vyresnio amžiaus mokytojus išlaikyti mokyklose, kaip daugiau studentų nukreipti į pedagogo specialybę, o užbaigus studijas nukreipti į regionus.

Ugdymo kokybės užtikrinimas. Mokinio ugdymo(si) rezultatai, kaip esminis mokyklos pažangos požymis, tiesiogiai priklauso nuo mokytojų kompetencijos, ugdymo metodų. Būtina gerinti mokytojų darbo sąlygas, mažinti darbo krūvius, mažinti atotrūkį tarp miesto ir kaimo mokyklas lankančių vaikų.

Mažas procentas vaikų naudojasi popamokine veikla, neformaliojo švietimo galimybėmis mokykloje dėl to, kad vaikai gyvena kaime ir neišspręstas pavėžėjimas. Trūksta vaikų pavėžėjimo arba viešojo transporto paslaugų. Norintiems dalyvauti neformaliame švietime, būreliuose, turi būti užtikrinamas pavėžėjimas vaikams nuo ikimokyklinio ugdymo iki gimnazijos užbaigimo. Saugus, garantuotas ir lankstus vaikų, mokinių pavėžėjimas vis dar problema.



### 3. GIMSTAMUMO IR ŠEIMOS POLITIKOS DEMOGRAFINĖS TENDENCIJOS

Šiandien konstatuojama, kad spręsti demografijos klausimą per gimstamumą skatinančias priemones jau pavėlavome. Depopuliacijos pavojus reikėjo kelti prieš 20 metų. Demografai tai matė ir netylėjo: „vyksta šeimos transformacija, nyksta oficialioji jos institucionalizacija, sumažėjo gimstamumas, o mirtingumo lygis yra aukštesnis lyginant su Vakarų šalimis. Tai lemia demografinės pusiausvyros praradimą ir depopuliaciją. Masinės migracijos srautai Vakarų kryptimi lemia gyventojų mažėjimą ir daro įtaką kitiems demografiniams procesams (šeimų kūrimui, stabilumui, gimstamumui). Ši situacija veda link demografinės krizės“ (V. Stankūnienė. „Lietuvos demografinės krizės kontūrai“). Situa-

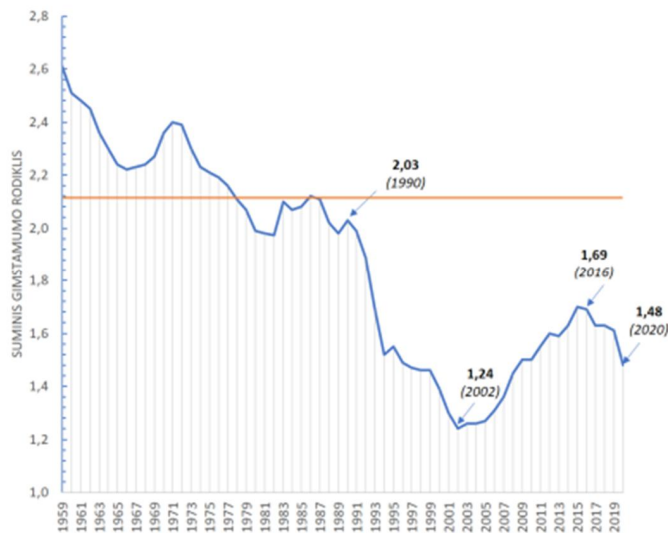
cija aiški, bet rimtais atsakingsiais toliaregiais sprendimais, deja, pasigirti negalime.

Pagrindinė demografinių problemų priežastis Lietuvoje – tai mažas gimstamumas. Nuo Nepriklausomybės pradžios gimstamumas Lietuvoje sumažėjo daugiau negu dvigubai: jei 1990 m. Lietuvoje gimė 57 tūkst., tai 2022 m. tik 21,9 tūkst. naujagimių.

Nagrinėjant demografines tendencijas, svarbu ir platesnio mokslinio požiūrio į demografijos procesus suvokimas, gebėjimas pažvelgti į demografiją ilgesnėje laiko perspektyvoje<sup>77</sup>. Ilgalaikė gimstamumo rodiklių analizės perspektyva padeda suvokti, kad suminis gimstamumo rodiklis Lietuvoje pradėjo mažėti dar sovietmečiu,

maždaug nuo 1960 metų. Pastutiniai metai, kurie dar išlaikė suminį gimstamumą (2,1), užtikrinantį šalies demografinį išlikimą buvo 1987-ieji metai. Po to sekė gimstamumo kritimas. 1990 metai ženklina tokį naują periodą, patekimą į demografinę duobę, kuri dugną pasiekė 2002 metais. Vadinamajame demografiniame dugne suminis gimstamumas buvo pasiekęs 1,24. Tai kritinė situacija. Vėliau suminis gimstamumo rodiklis po truputį pradėjo atsigauti ir 2016 metais jau siekė 1,69. Tačiau po to pastebima išgyvenama recesija. Kiek ji truks ir kur nuves, neaišku, nes į demografinę sceną įžengia naujos kartos (kohortos) gimdysiančios šeimos ir neaišku, koks bus jų demografinis elgesys.

<sup>77</sup> Vytauto Didžiojo universiteto ir Lietuvos socialinių mokslų centro prof. dr. Aušros Maslauskaitės teiginiai NŠT organizuotoje konferencijoje Seime „Lietuvos demografinės tendencijos viešosios politikos kontekste“.



Šaltinis: Demografijos metraštis, 2017; Statistikos departamento rodiklių duomenų bazė, 2022

**12 pav.** Periodinis suminis gimstamumo rodiklis, 1959–2020, Lietuva

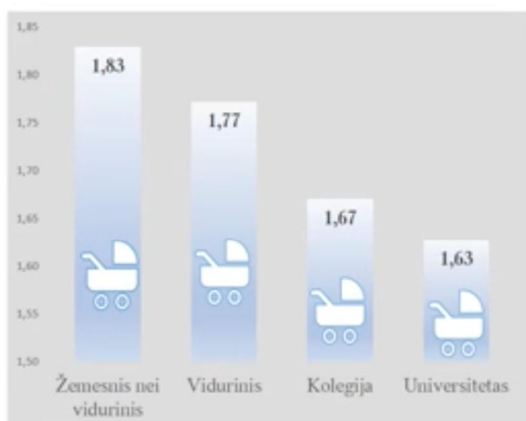
- Gimstamumas mažėja nuo 1960-ųjų
- Kartų kaitą užtikrinantis gimstamumas paskutinį kartą fiksuotas 1987 m.
- 1990- 2002 m. - „duobė“
- 2005-2016 m. – atsigavimas
- Post-2016: įžengia nauja reprodukcinė kohorta

Analizuojant demografinę kreivę, matosi labai dideli svyravimai. Lipimas iš demografinės „duobės“ interpretuojamas įvairiai: vieni mano, kad tam galėjo turėti įtakos vaiko priežiūros atostogų prailginimas ir dydžio padidėjimas, kuris buvo įvestas 2008 metais; kiti, remdamiesi kohortiniais gimstamumo rodikliais, konstatuoja, kad tai susiję su pastoviu gimstamumo

mažėjimu, ir svyravimai kohortos viduje nėra tokie ryškūs, kaip sekant periodinio suminio gimstamumo dinamiką.

Paanalizavus gimstamumą skirtinguose socialiniuose ekonominiuose sluoksniuose pagal moterų išsilavinimą stebima tendencija, kad mažiausias gimstamumas aukščiausių išsilavinimą turinčių moterų tarpe.

Vidutinis susilauktų vaikų skaičius moterų, kurios dabar yra 40 metų (tai yra jauniausia reproduktyvų amžių užbaigusi karta), atskleidžia, kad yra didžiuliai skirtumai pagal išsilavinimą. Mažiausiai vaikų susilaukia moterys su universitetiniu išsilavinimu, o daugiausiai – žemesniu, nei viduriniu.

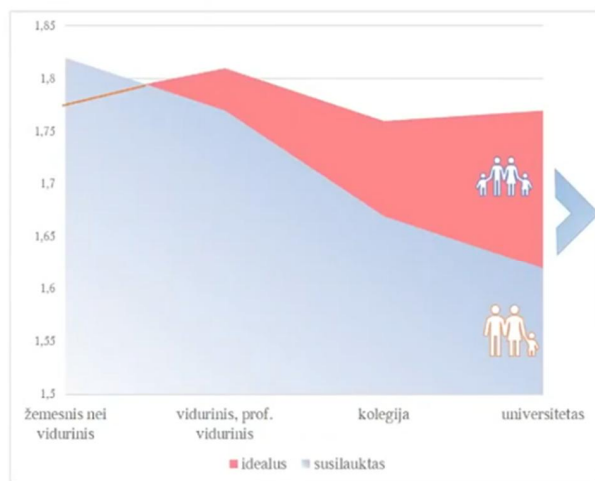


Šaltinis: Maslauskaitė, 2022. Šeimų ir neįgygybių tyrimas

- Skirtumai yra ne tik tarp kartų, bet ir kartos viduje
- Mažiausiai vaikų susilaukė moterys su universitetiniu išsilavinimu

**13 pav.** Vidutinis susilauktų vaikų skaičius pagal moterų išsilavinimą, 1970–1979 m. gimimo moterų kohortos

Tačiau negalima teigti, kad universitetinį išsilavinimą turinčios moterys yra kitokios, kad jų vertybinės nuostatos yra prieš vaikų turėjimą, jos mažiau orientuotos į šeimą. Jos yra tokių pačių nuostatų, nes ištyrus jų norimų vaikų skaičių ir susilauktų vaikų skaičių, tai didžiausias atotrūkis yra tarp moterų su aukštuoju išsilavinimu, jos norėtų daugiau vaikų, negu realiai susilaukia.



Šaltinis: Maslauskaitė, 2022. Šeimų ir nelygybių tyrimas

- 2 vaikų norma – praeitis
- Ketinimai – vienodi pagal socialines grupes
- Egzistuoja ketinimų realizacijos „žirklės“
- „Žirklės“ didžiausios aukščiausio išsilavinimo moterų
- Lūkesčiai programuoja ateitį



**14 pav.** Norėtas susilaukti ir vidutinis pagimdytų vaikų skaičius pagal išsilavinimą, 1970–1979 m. gimimo moterų kohortos

Reikėtų atkreipti dėmesį, kad dviejų vaikų kultūrinė norma yra praeitis. Tokios nuostatos, kad užtenka vieno vaiko šeimoje, programuoja mūsų demografinę ateitį.

Apibendrinant gimstamumą įtakojančius veiksnius, labai svarbu atsižvelgti į skirtingus demografinius rodiklius, suvokti, kad demografiniai procesai yra diferencijuoti, kad norėdami kurti adekvačias, efektyvias priemones, turėtume remtis žiniomis apie demografinio elgesio modelius skirtingose gyventojų grupėse, skirtinguose populiacijos sluoksniuose.

Analizuojant suminį santuokos rodiklį, galima pastebėti,

kad išryškėja analogiška gimstamumo rodikliams „duobė“, kuri prasideda po 1990 metų piko ir tam tikras „išlipimas iš duobės“ pastebimas 2006 metais. Mažesnės „duobelės“ išryškėja 2008–2009 metais ir po to 2020 metais.

Pirmąją „duobę“ galima charakterizuoti kaip revoliucingų šeimos elgesio pokyčių atspindį. Po jo, „išlipus iš duobės“, santuokinio elgesio, pirmų santuokų rodikliai iki 2020 metų yra pakankamai aukšti ir stabilūs. Jaunimas nėra hedonistai ir jie nori kurti šeimas. Analizuojant revoliucingų šeimos elgesio pokyčių etapą,

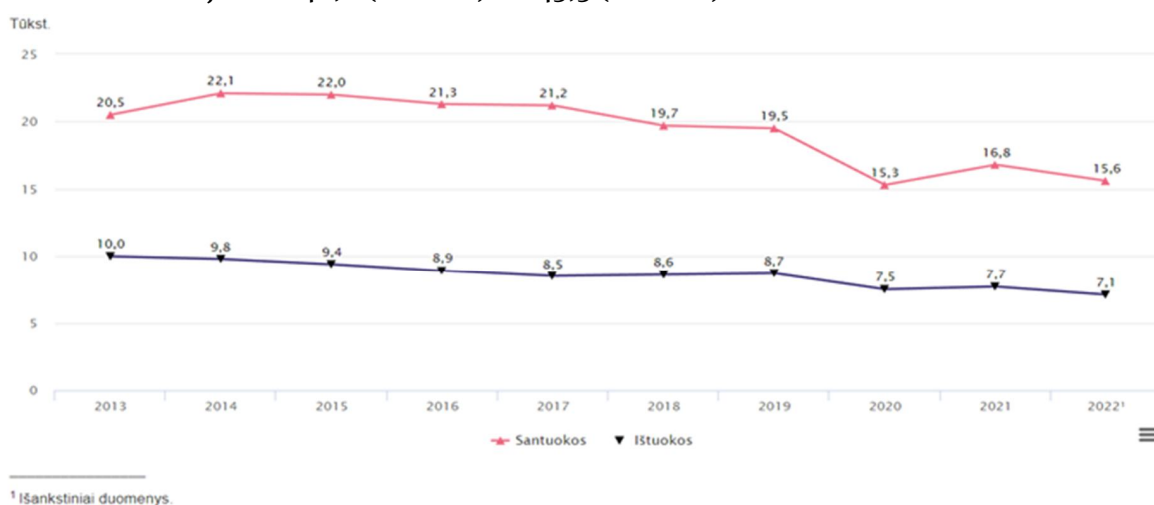
galima palyginti santuokos kūrimo skaičius keturiais periodais: 1990 m., 1995 m., 2005 m., 2020 m. 1990 m. daugiausia šeimų prasidėjo santuoka ir tik nedidelis procentas – kohabitacija. 1995 m. procentas šeimų, kurios pradeda šeimyninį gyvenimą nuo kohabitacijos ženkliai išaugo, 2005 m. ir 2020 m. šeimos pradžia nuo kohabitacijos tapo dominuojančia. Tačiau įdomu pastebėti, kad per pastaruosius 15 metų šeimų, pradėjusių šeimyninį gyvenimą nuo kohabitacijos, skaičius nesikeičia – įvyko tam tikra stabilizacija. Įdomu, kad kohabitacijoje gyvenusiųjų dalis vėliau susituokia, bet dalis lieka gyventi

kohabitacijoje. Tačiau Lietuvoje negalime sakyti, kad kohabitacija konkuruoja su santuoka. Lietuvoje įsitvirtino kohabitacijos modelis, kuris dažniausiai

yra periodas iki santuokos, o kai nusprendžiama susilaukti vaikų, yra kuriama santuoka. Bet kohabitacija duoda efektą tiek gimstamumui, tiek pirmos

santuokos atidėjimo amžiui. Ir tai turi įtakos ir skyrybų dinamiškai.<sup>8</sup>

**Panagrinėjus ištuokų skaičių dinamiką,** Lietuvoje ištuokos laikosi panašiam lygmenyje nuo 1970 metų, Lietuvos visuomenė – pakankamai gausiai besiskirianti. Įdomu pastebėti, kad išoriniai kataklizmai skyrybų skaičių sumažina. Tą patį matome ir pandemijos metu. Tuo tarpu su santuokomis yra atvirkščiai. 2022 m. buvo įregistruota 15,6 tūkst. santuokų ir 7,1 tūkst. ištuokų. Santuokų skaičius, palyginti su 2021 m., sumažėjo 1,2 tūkst. (7,1 proc.), ištuokų – 0,7 tūkst. (9 proc.). 100 santuokų tenkančių ištuokų skaičius sumažėjo nuo 46,6 (2021 m.) iki 45,5 (2022 m.).<sup>9</sup>



**15 pav.** Santuokos ir ištuokos 2013–2022 m. Šaltinis: oficialios statistikos portalas

Pagal gyventojų skaičiaus prognozes (EUROSTAT) Lietuvoje sumažėja ir ateityje kiekvienais metais gyventojų sumažės 110 tūkstančių dėl fertumo faktoriaus, t. y. dėl to, kad negimdomi vaikai. 2019 m. duomenimis, suminis gimstamumo rodiklis, rodantis šeimai tenkanti vaikų skaičių, siekė 1,61. Tuo tarpu palankiausia demografinė

padėtis yra tada, kai užtikrinamas optimalus gimstamumo lygis, t. y. apie 2,1. Tai reiškia, kad statistiškai kiekvienoje šeimoje turėtų augti ne mažiau kaip 2 vaikai. Dabar apie 44 procentai šeimų augina vieną vaiką.

Apibendrinant galima pasakyti, kad Lietuvai yra būdingas šeimos nestabilumo stabilu-

mas, Lietuvoje pasikeitė socialinė ištuokų kompozicija (jei ištuokos rizika iki 1990 m. buvo didesnė tarp žmonių su aukštu išsilavinimu, tai dabar dominuoja žemesnis), Lietuvai būdingi žemi pakartotinių santuokų ir partnerysčių rodikliai. Siekiant teigiamų demografinių pokyčių Lietuvoje, svarbu vystyti tampresnes sąsajas tarp

<sup>8</sup> Vytauto Didžiojo universiteto ir Lietuvos socialinių mokslų centro prof. dr. Aušros Maslauskaitės teiginiai NŠT organizuotoje konferencijoje Seime „Lietuvos demografinės tendencijos viešosios politikos kontekste“.

<sup>9</sup> Išankstiniai Valstybės duomenų agentūros duomenys

mokslinių duomenų ir politinių sprendimų, vengiant imitacinio išiklausymo į mokslininkų duomenis, vengti, kad šeimos politika būtų politinio ciklo įkaite, šeimos politika turėtų būti orientuota į šeimos gerovės kūrimą, o ne deklaratyvius pronatalistinius tikslus.<sup>10</sup>

Didelį vaidmenį apsisprendimui kurti šeimą vaidina ne tik santykių niuansai, vengimas įsipareigoti, bet ir šeimos įvaizdžio visuomenėje formavimas, kai nuolat pabrėžiamas „progresyvus“ mąstymas, siejamas su karjeros siekimu, saviraiška, „seksualinio identiteto ieškojimu“, o šeimos kūrimas ir vaikų gimdymas tėra kažkas archaiško. Jaunimo tarpe formuojamos individualistinės, net antišeiminės nuostatos ir nereikia stebėtis, kad jos tampa madinomis, populiariomis. Šie procesai vyksta ne tik Lietuvoje, bet mažos šalies išlikimui jie kur kas reikšmingesni, nei didelės.

Jau mokyklų vadovėliuose pastebima tendencija neštumą pateikti kaip grėsmę, prilygintą ligai.<sup>11</sup> Išanalizavus eilę vadovėlių, krinta į akis, kad neštumas nėra susietas su kūdikio atėjimo laukimu, su kūdikio vystymusi, prenataliniu laikotarpiu. Neštumas pateikiamas kaip būsena moters, kuri yra labai nepatogi. Ir dar pakankamai dažnai, nors ir nepagrįstai skelbiama, kad neštumas gali baigtis mirtimi. Teigiamas tam tikras naratyvas, kad žymiai saugiau yra abortas, negu gimdymas. Iš tikrųjų tai nepagrįsti duomenimis teiginiai, PSO seksualinės sveikatos apibrėžime išryškinama, kad tai yra malonumą suteikianti lytinė patirtis. Ji atsieta nuo prokreacijos, nuo įsipareigojimų, ji yra už kitas žmogaus teises. Atlikus vadovėlių analizę, paaiškėjo, kad informacija vaikams nukreipiama ir dozuoja. Nekalbama apie vaisingumą kaip apie

gėrį, nes bijoma, kad „alkoholikai gali prisigimdyti vaikų“. Apie hormoninę kontracepciją vadovėliuose pasakoma tik pusė tiesos, kad ji veikia tik vieną moters kūno pusę, t. y. veikia lytinius organus, bet neveikia smegenų. Iš tikrųjų moters smegenyse yra labai daug receptorių lytiniams hormonams, vienas iš jų yra frontalinėje dalyje, kuri atsakinga už kognityvinius gebėjimus. Iš tikrųjų hormoninė kontracepcija nutraukia grįžtamąjį ryšį tarp smegenų ir lytinių liaukų. Atlikus tyrimus, paaiškėjo, kad tik 40 proc. studentų medikų suvokia vaisingumą per pagumburio, hipofizės ir kiaušidžių ašį, kaip veikia hormonai ir kaip moduluoja jų lytinę elgesį. Reikalingas prokreacinis raštingumas berniukams ir mergaitėms. Negali būti tęsiama anti-prokreacinė propaganda, kuri neštumą prilygina ligai, o abortus – sukeliančias medžiagas vaistiniams preparatams.

<sup>10</sup> Vytauto Didžiojo universiteto ir Lietuvos socialinių mokslų centro prof. dr. Aušros Maslauskaitės teiginiai NŠT organizuotoje konferencijoje Seime „Lietuvos demografinės tendencijos viešosios politikos kontekste“.

<sup>11</sup> Vytauto Didžiojo universiteto ir Santuokos ir šeimos studijų centro prof. dr. Birutės Obelenienės teiginiai NŠT organizuotoje konferencijoje Seime „Lietuvos demografinės tendencijos viešosios politikos kontekste“.

## ***Dar viena iš gimstamumą mažinančių veiksnių yra skyrybos***

Valstybės vaiko teisių apsaugos ir įvaikinimo tarnybos pristatytas tyrimas dėl vaikų, skyrybų procese patiriančių vaiko teisių pažeidimus Lietuvoje, rodo, kad Tarnybos specialistai kiekvieną mėnesį dirba vidutiniškai su 200 šeimų, išgyvenančių sunkius skyrybų procesus, kai vaikai tampa tėvų nesantikos įkaitais. Pagrindiniai probleminiai aspektai, susiję su sunkiais skyrybų procesais, pasireiškia:

■ tėvų negebėjimu bendradarbiauti tarpusavyje ir veikti, siekiant geriausių vaiko interesų;

■ tėvų įsitikinimu Tarnyba gali „priversti“ vaiką bendrauti su tėvu gyvenančiu atskirai, bet tėvai sunkiai įsivaizduoja, kad jų tarpusavio susitarimas gali padėti vaikui;

■ tėvų manymu, kad tas iš tėvų, su kuriuo nustatyta vaiko gyvenamoji vieta, gali vienas priimti visus sprendimus dėl

vaiko, nederindamas jų su kitu tėvu;

■ tuo, kad tėvai traktuoja Tarnybą ne kaip pagalbos vaikui užtikrintoją, bet kaip „įrankį“ tėvams teismo procese;

■ paslaugų, pritaikytų būtent besiskiriančioms šeimoms trūkumu;

■ suvokimo, kad skiriasi pora, bet ne tėvai, stoka.

Skyrybų klausimui ir paslaugoms svarbu skirti atitinkamą dėmesį.

## ***Reikalinga palanki aplinka darbo ir šeimos derinimui***

Ekonominis neapibrėžtumas jaunų žmonių apsisprendimui kurti šeimą ir gimdyti vaikus daro didelę, gal net lemiamą įtaką. Kada jauni žmonės nesi jaučia tikri dėl pakankamų pajamų ar galimybių įsigyti būstą, derinti vaikų priežiūrą su profesine veikla, šeimos kūrimas ir vaikų gimdymas atidėliojamas, praleidžiant biologiškai optimalų amžių. Kas Lietuvoje daroma kuriant šeimos kūrimui ir vaikų gimdymui palankią aplinką?

Kad šeima galėtų prisiimti atsakomybę, sukurti sveiką ir saugią aplinką vaikams, ji privalo turėti pakankamai vidinių ir išorinių išteklių kurti šiltą šeimos

atmosferą, kai šeimos nariai rūpinasi ir palaiko vieni kitus, o šeima integruojasi į bendruomenę. Darbo ir šeimos įsipareigojimų derinimas prasideda nuo geranoriško ir lankstaus santykio su darbdaviu, kai darbdaviai su šeima tariasi, kaip padėti šeimai išlaikyti darbo ir asmeninio gyvenimo pusiausvyrą, padedančią laimėti šeimai darną šeimoje, pasitenkinimą gyvenimu ir darbu, o darbdaviui sveiką lojalų ir iniciatyvų našiai dirbančių darbuotoją.

Demografinės strategijos vizijoje kaip siekinys buvo minimas šeimos, kaip pamatinio visuomenės instituto, aukštas prestižas visuomenėje, palan-

kios šeimai aplinkos, atsižvelgiant į šeimų poreikius, sukūrimas. Kyla klausimas – kokie teisės aktai atskirose ministerijose, susiję su vaisingumu ir dėmesiu gimstamumo didinimui priiminėjami pastaraisiais metais? Atkreiptinas dėmesys, kad Sveikatos apsaugos ministerija pastaraisiais metais kaip prioritetiniai buvo priiminėjami teisės aktai: įteisinantys lyties keitimo operacijas, (kai daugybė mokslininkų sutaria, jog tai prieštarauja medicinos etikos principui – *primum non nocere* (pirmiausia nepakenk), juk sąmoningai sužalojamas kūnas ir žmogui atimama vaisingumo galimybė. Savo tapatumo suvo-

kimas negali būti gydomas skalpeliu; cheminį abortą, didinantį negimdinio nėštumo, o tuo pačiu ir vaisingumo praradimo galimybę, kontraceptinių priemonių paauglėms (levangestolio) prieinamumo palengvinimą per kompensavimo mechanizmus. Tačiau niekaip nepatvirtinamas pagalbos krizinėje situacijoje atsidūrusioms nėščioms moterims įteisinimas. Ar tai atitinka gimstamumo didinimo prioritetą?

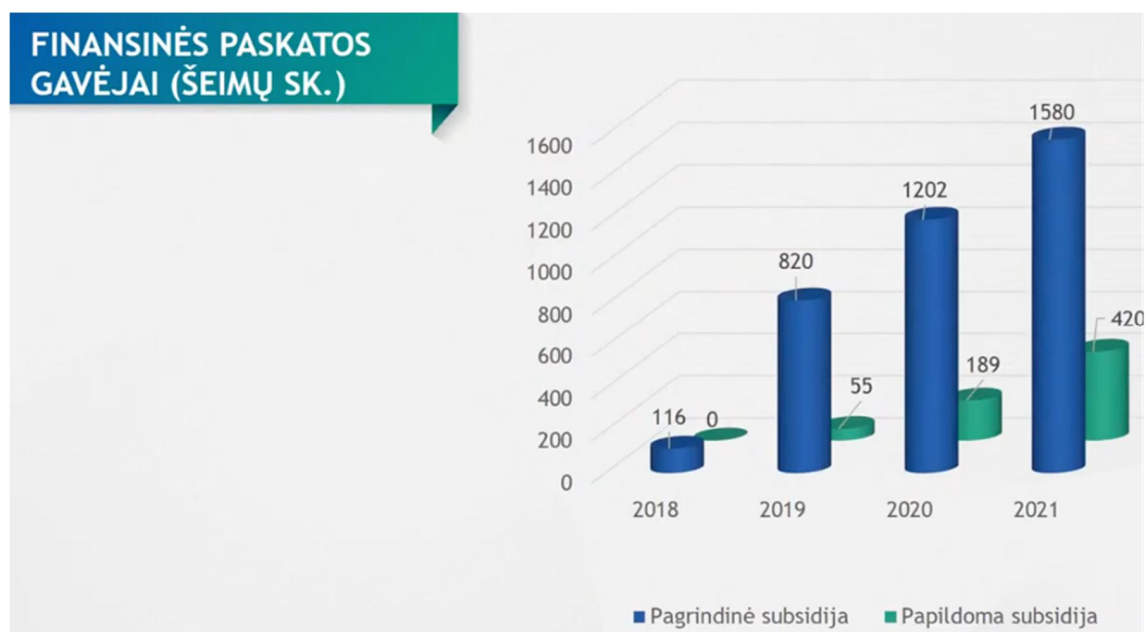
Švietimo, mokslo ir sporto ministerijoje nuolat vyksta kovos dėl Sveikatos ir lytiškumo ugdymo bei rengimo šeimai programos, iš kurios intensyviai norima pašalinti rengimo šeimai dalį. Motyvų gausu ir įvai-

rių, bet tarp jų demografinių aktualijų ir teigiamo požiūrio į tvirtą ir stabilią šeimą formavimo argumentų vengiama. Suteiktas akivaizdus neigiamo požiūrio į nėštumą ir gimdymą propagavimas jaunimo tarpe. Vengimas suteikti informaciją apie vaisingumą, individualistinės ideologijos brukimas, neugdant atsakomybės už prisidėjimą prie šalies ateities, bendruomeninio gyvenimo normų, kartų solidarumo.

Socialinės apsaugos ir darbo ministerija stipriai pajudėjo dėl prevencinių socialinių paslaugų šeimoms įteisinimo. Tačiau ji taip pat yra atsakinga už būsto politiką. Mokslininkai tyrimais aiškiai nustatė būsto politikos sąsajas su šeimoje vykstančiais

procesais, susijusiais su gimstamumu.

Būsto neturėjimas – **svarbi santuokų mažėjimo, jų atidėjimo vėlesniam laikui, mažo gimstamumo priežastis, nes jauni žmonės pirmiausia nori susikurti materialinę gerovę ir apsirūpinti būstu, tik po to pradeda galvoti apie šeimos kūrimą, jos pagausėjimą.** Sunkumus apsirūpinant būstu lemia žemas gyventojų pajamų lygis ir aukštos būsto kainos. Didelei daliai gyventojų, siekiančių apsirūpinti būstu arba pagerinti jo kokybę, reikalinga valstybės parama. Todėl svarbu suteikti daugiau apsirūpinimo būstu galimybių, ypač jaunoms šeimoms ir šeimoms, auginančioms vaikus.



16 pav. Finansinės paskatos gavėjai (šeimų sk.)<sup>12</sup>

<sup>12</sup> Socialinės apsaugos ir darbo ministerijos Paramos būstui grupės vadovės Sonetos Brinienės pranešimas NŠT organizuotoje konferencijoje Seime „Lietuvos demografinės tendencijos viešosios politikos kontekste“.

Vienos šalys (pvz., Nyderlandai) laikosi būsto nuomos politikos strategijos ir subsidijuoja būsto nuomą šeimai, kuri neturi būsto. Yra sukurta sistema, kaip be didelės biurokratinės naštos šeimos gauna pinigus nuomai per seniūnijas. Kitos šalys (pvz., Vengrija) laikosi būsto jaunai šeimai kreditavimo sistemos, kai šeima gauna kreditą ne pagal tai, kad turi pakankamai stabilius finansus grąžinti iš banko gautą kreditą, bet dėl to, kad yra jauna šeima, į kurią valstybė investuoja kaip į ateities kūrėją.





## 4. DEMOGRAFINIAI PRARADIMAI LIETUVOJE

### *Netektis sąlygoja nesaikingas alkoholio vartojimas*

Viena iš demografijos sudedamųjų dalių yra mirtingumas. Alkoholio ir kitų psichotropinių medžiagų vartojimas dažniausiai yra priežastis tam tikrų problemų, su kuriomis asmuo nesusitvarko ir įninka į priklausomybę, kuri ilguoju laikotarpiu gali tapti kitų rimtų problemų pasekme. Tai ne tik sukelia problemų vartojančiajam, bet ir paliečia to asmens aplinką. Iš vartojimo kylančios problemos itin veikia ir valstybės gerovę. Pastebėta, kad Lietuvoje suvartojamo alkoholio kiekis tenkantis vienam asmeniui per metus yra vienas didžiausių Euro-

poje<sup>13</sup>, o ir vartoti yra pradama itin ankstyvame amžiuje<sup>14</sup>.

Vyrų mirčių siejamų su alkoholio vartojimu yra fiksuojama žymiai daugiau, nei moterų. Fiksuojamos ligos, netyčiniai susižalojimai, kurių būtų įmanoma išvengti, esant valstybės intervencijai, kadangi ne visi individai paveikti tam tikrų veiksnių sugeba patys pasirinkti saikingą vartojimą. Statistiniai duomenys rodo, kad daugiau nei pusė nelaimingų atsitikimų, kurie baigiasi mirtimi, yra susiję su alkoholio vartojimu – t. y. užspringimas, apsinuodijimas anglies monoksidu, sušalimas, skendimas, pasikorimas ir

kita<sup>15</sup>. Negana to, artimiesiems tenka ne tik emocinė našta, bet ir susiduriama su finansiniais sunkumais, kuriuos atremti turi valstybė.

Aptariant kylančias problemas vartojančiojo artimiesiems, taip pat galima pastebėti, kad, jei vartojantis asmuo nekontroliuoja savęs, tai artimoje aplinkoje esantiems asmenims toks elgesys taip pat daro žalą<sup>16</sup>. Problemos gali atsiliiepti jų fizinei sveikatai (yra fiksuojama, kad žymiai daugiau buitinių konfliktų įvyksta būtent tada, kai asmenys yra išgėrę). Tai pat turi poveikį ir pažintinių procesų raidai (kalbai, akademi- niams pasiekimams), emocinei

<sup>13</sup> Stumbrys, D., Telksnys, T., Jasilionis, D., Liutkutė Gumarov, V., Galkus, L., Goštautaitė Midttun, N., & Štelemėkas, M. (2020). Alcohol-related male mortality in the context of changing alcohol control policy in Lithuania 2000–2017. *Drug and Alcohol Review*, 39(7), 818–826.

<sup>14</sup> Konferencija Utenoje „Nepilnamečių alkoholio ir kitų psichotropinių medžiagų vartojimas, prevencijos ir efektyvios intervencijos galimybės savivaldybėse ir Lietuvoje.“

<sup>15</sup> Stumbrys, D., Telksnys, T., Jasilionis, D., Liutkutė Gumarov, V., Galkus, L., Goštautaitė Midttun, N., & Štelemėkas, M. (2020). Alcohol-related male mortality in the context of changing alcohol control policy in Lithuania 2000–2017. *Drug and Alcohol Review*, 39(7), 818–826.

<sup>16</sup> Tamutienė, I., & Stumbrys, D. (2021). How many children live with persons with problematic drinking patterns across 19 European countries? *Drugs: Education, Prevention and Policy*, 1-9.

raidai (nerimas, potrauminio streso sutrikimas, depresija, žema savivertė), elgesiui (agresija, savęs žalojimas, nusikaltami veiksmai), tarpasmeniniams santykiams. Ypač kalbant apie dar jaunus asmenis, juos itin veikia trauminės patirtys. Tad laiku nesuteikta kokybiška pagalba neleidžia jiems užaugti brandžiais suaugusiaisiais: sulaukę pilnametystės jie stokoja socialinių įgūdžių, dažnai būna agresyvūs ir smurtaujuantys partneriai, yra linkę nusikalsti ir elgtis asocialiai. Labai tikėtina, kad matydami tokį tėvų pavyzdį ir patyrę sunkumų vaikystėje, patys pradės vartoti alkoholį ar kitas psichotropines medžiagas. Ir tai tampa tarsi užburtu ratu.

Galiausiai taip pat yra pastebėta, kad Lietuvoje yra fiksuojami

mos pirmalaikės darbingo amžiaus žmonių mirtys<sup>17</sup>. Tad dėl alkoholio vartojimo prarandami produktyvumo kaštai, o ir valstybei mokėti išmokas, pašalpas ir padengti kitas kylančias išlaidas tampa ekonomine našta. Taip pat alkoholio vartojimas susijęs su didesnėmis sveikatos problemomis, kas apsunkina bendrai sveikatos paslaugų prieinamumą. Svarbu tai, kad tyrimai rodo, jog esant valstybėje alkoholio kontrolei, alkoholio vartojimas sumažėja, o su juo ir dėl vartojimo kylančios problemos<sup>18</sup>. Politinės intervencijos, tokios kaip akcizo mokesčio didinimas, alkoholio prieinamumas ir alkoholio reklamos ribojimas ar draudimas, sušvelnino vartojančiųjų skaičių, tačiau būtina nepamiršti, kad galima taikyti ir minkštosios politikos metodus. Galbūt jie ir

brangiau kainuos, tačiau tai vis tiek, tikėtina, bus mažesnė kaina negu ta, už kurią valstybė moka jau dabar.

### **Savižudybės**

Nagrinėjant mirtingumo temą, Lietuvai aktualus klausimas yra savižudybės. Analizuojant savižudybes, Lietuvoje šimto metų periode, į akis krinta, kad tarpukario laikais savižudybių skaičius Lietuvoje buvo labai mažas lyginant su Europos rodikliais. Pastebimas toks pertrūkis karo metais ir paskui nuo sovietų okupacijos pradžios išryškėja spartus augimas. Nemaža dalis žmonių susidarę tokį vaizdą, kad sovietiniais metais savižudybių nebuvo, kad viskas buvo ramu, gražu, bet tai, kad nesigirdėjo, nereiškia, kad jų nebuvo.<sup>19</sup> (17 pav.)

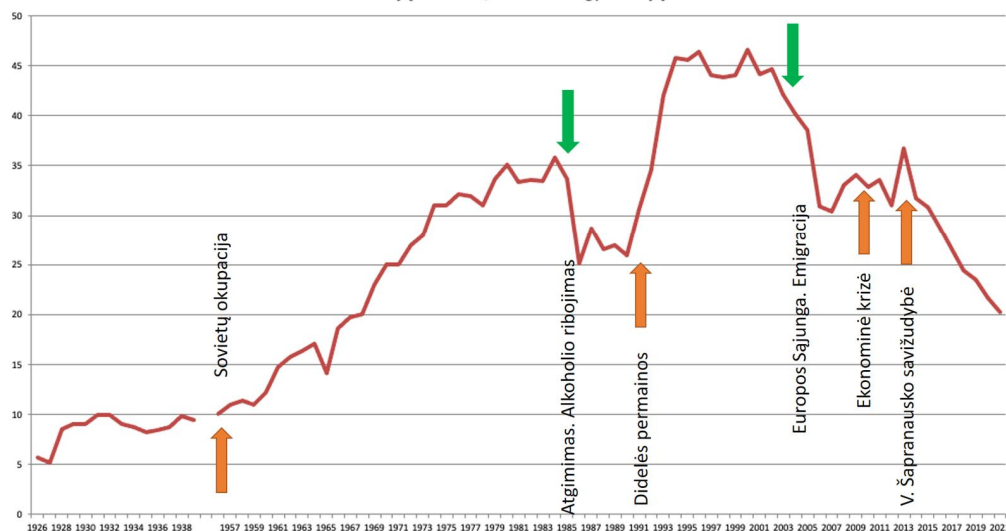
<sup>17</sup> Štelemėkas, M., Tamutienė, I., Liutkutė-Gumarov, V., Makutėnaitė, M., Jogaitė, B., & Telksnys, T. (2018). Alkoholio vartojimo sąlygojamos žalos Lietuvoje skaičiavimo metodika ir žalos įvertinimas 2015 ir 2016 m. [elektroninis išteklius].

<sup>18</sup> Stumbrys, D., Telksnys, T., Jasilionis, D., Liutkutė-Gumarov, V., Galkus, L., Goštautaitė-Midttun, N., & Štelemėkas, M. (2020). Alcohol-related male mortality in the context of changing alcohol control policy in Lithuania 2000–2017. *Drug and Alcohol Review*, 39(7), 818–826.

<sup>19</sup> Vilniaus universiteto doc. dr. P. Skruibio pasisakymas NŠT organizuotoje konferencijoje Seime „Lietuvos demografinės tendencijos viešosios politikos kontekste“.

## Savižudybių rodiklis Lietuvoje 1924-2021

Atvejų skaičius / 100 tūkst. gyventojų



17 pav. Savižudybių rodikliai Lietuvoje 1924–2021 metais.<sup>20</sup>

Reikia pastebėti, kad Atgimimo metais vyko savižudybių skaičiaus mažėjimas. Tuo metu buvo įvesti alkoholio ribojimai. Diskusija, kas buvo svarbesnis veiksnys, ar alkoholio ribojimas, ar tas viltingas vienybės jausmas, kad kažkas keisis į gerą? Turime pripažinti, kad didžiulės permainos atnešė daug labai teigiamų dalykų Lietuvoje – Nepriklausomybę. Bet jos atnešė ir kartu labai didelę sumaištį. Ir čia mes matome labai didelį savižudybių augimą, kai Lietuva tikrai turėjo didžiausius savižudybių rodiklius, kurie, beje, pradėjo labai stipriai stabilizuotis, kai Lietuva tapo Europos Sąjungos nare, Lietuva tapo NATO nare. Išskyrus emigraciją kaip vieną iš tų veiksnių, kad savižudybių sumažėjo, bet ne ta

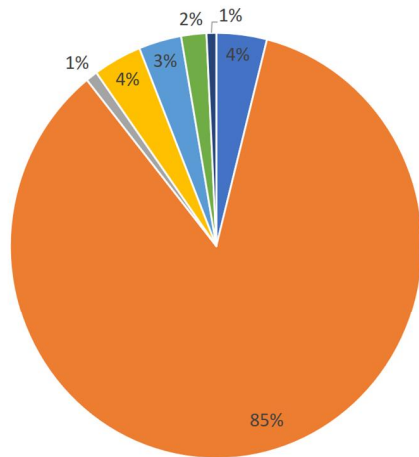
prasmė, kad dalis žmonių emigravo. Taip pat kyla klausimas, kiek COVID-19 pandemija, karantinas, socialinio gyvenimo ribojimai darė įtakos savižudybių skaičiaus kitimui? Vienas iš veiksnių, galėjusių padidinti savižudybių skaičių yra socialinė izoliacija, vienišumo jausmas. Tačiau lyginant savižudybių skaičiaus skirtumą su praėjusiais trimis metais, galima pastebėti, kad beveik visą laiką savižudybių skaičius buvo žemesnis. Tačiau, kaip P. Skruibis teigia, negalima teigti, kad pasekmių tikrai bus išvengta, bet kol kas jokio pokyčio neigiamo nesitrebima.

Nagrinėjant savižudybių statistiką, pastebėta, kad ne visada paprasta pasakyti, nuo ko žmo-

gus numiršta. Tam tikrais atvejais tiriamas nusižudymas gali vesti prie neatsitiktinių sisteminių klaidų. Pavyzdžiui, pasikorimai sudaro 50 proc. visų savižudybių ES mastu. Lietuvoje sudaro 85 proc. Tad iškyla klausimas: kodėl lietuviai renkasi išskirtinai pasikorimą kaip savižudybės būdą. Gali būti, kad pasikorimas aiškiausiai nustatomas ir paprasčiausiai registruojamas. Tuo tarpu apsinuodijimai žymiai labiau gali persidengti su kitokia mirties priežastimi nei savižudybė ir sunku išsiaiškinti, ar tai tyčia, ar netyčia įvyko. Specialistai pasisako už tai, kad keistūsi registravimo mirties tvarka, kad Lietuvoje irgi būtų *kromerio* pareigybė.

<sup>20</sup> Vilniaus universiteto doc. dr. P. Skruibio rodyta lentelė NŠT organizuotoje konferencijoje Seime „Lietuvos demografinės tendencijos viešosios politikos kontekste“.

## Savižudybės pagal būdą



EU pagal savižudybės būdą:

Apsinuodijant 17-18%

Pasikorimai 50%

Atsitiktinių apsinuodijimų dažnis 3.5

karto didesnis už Europos vidurkį

HI duomenys, 2019m.

### 18 pav. Savižudybės pagal būdą.<sup>21</sup>

Analizuojant paslaugų teikimą, tai realybė rodo būtent psichikos sveikatos paslaugų trūkumą. Sistema nusižudyti ketinantiems žmonėms tiek menkai išvystyta, kad nesudaro jokios realios atsvaros suicido prevenciniams veiksniams. Analizė rodo, kad ne paslaugos galėtų keisti kažkaip situaciją, bet pokyčiai greičiausiai yra daugiau visuomeninio lygmens. Procesai visuomenėje vyksta, jie atsispindi savižudybių statistikoje, o ne tikslingose specialistų pastangose padėti žmonėms.

Doc. dr. P. Skruibio atliktame tyrime, paaiškėjo, kad daugiausia žudosi vyrai. Kalbant apie amžių, galima pastebėti, kad Lietuvoje savižudybių mažėja beveik visose amžiaus grupėse, išskyrus 65+ m. Pagyvenę žmonės pradeda jaustis našta savo artimiesiems, nes globos sistema yra dar menkai išvystyta ir kuria dideles problemas. Žmogus jaučiasi našta savo artimiesiems dėl to, kad ta priežiūra tampa tikrai sunki. Atsiranda alternatyvos: arba jie turi gauti vietą globos namuose, kur savo

pagyvenusį šeimos narį apgyvendinti ne visada lengva, arba artimieji turi atsisakyti savo asmeninio ir profesinio gyvenimo dalies ir imtis globoti senjorą/ę patys. Pagyvenusiams žmonėms dėl to irgi sunku, jie tą jaučia ir dėl to išgyvena. Iš tikrųjų pagalba žmogų prižiūrėti ten, kur jisai gyvena, psichologiškai yra nepalyginamai lengviau. Tad savižudybių statistikoje norėdami matyti, kad mažėtų jų skaičius, turime galvoti apie vyriausio amžiaus žmones ir jų problemas, sistemiškai sprendžiant jų priežiūros problemą.

<sup>21</sup> Vilniaus universiteto doc. dr. P. Skruibio rodyta diagrama NŠT organizuotoje konferencijoje Seime „Lietuvos demografinės tendencijos viešosios politikos kontekste“.



## 5. MIGRACIJA IR LIETUVOS ŠEIMA: MIGRACINIAI KETINIMAI, PATIRTYS IR OFICIALIEJI NARATYVAI

Yra žinoma, kad nuo Nepriklausomybės atgavimo iš Lietuvos išvyko daugiau nei 670 tūkst. gyventojų. Pastebima, kad išvyksta daugiausia jauni, aktyvūs darbo rinkoje gyventojai. Tai ilgainiui lemia visuomenės senėjimą, gimstamumo mažėjimą, darbo jėgos trūkumą, „protų“ nutekėjimą ir kitas problemas. Nors per pastaruosius dvejus metus pastebimos gerėjančios tendencijos ir į šalį atvyksta daugiau nei išvyksta, sudėtinga tikėtis susigrąžinti visus ar bent didžiąją dalį išvykusiųjų, nes jie sukuria šeimas ir įsitvirtina emigracijos šalyje<sup>22</sup>.

Viešajame ar akademiniam diskursuose šeiminių gyvenimo pertvarka ir mažėjantis gimstamumas dažnai siejami su gyventojų emigracija iš Lietuvos,

ypatingai su jaunų žmonių mobilumu. Statistikos departamento duomenys rodo, kad 20-39 metų amžiaus grupė pasižymi didžiausiu potencialu kurti šeimas ir susilaukti vaikų. Jie ir sudaro daugumą išvykstančių iš Lietuvos. Tad būtent į šią grupę ir sutelkiamas didžiausias dėmesys.

Ar Lietuvos gyventojai išvyktų iš Lietuvos, jeigu galėtų rinktis? Prof. Irenos Juozeliūnienės ir dr. Irmos Budginaitės-Mačkinės 2018 metų apklausoje respondentų buvo klausama, kur jie rinktųsi gyventi su šeima nepriklausomai nuo šeimos finansinės padėties<sup>23</sup>. Respondentai pateikė tris scenarijus, kiekvieną iš jų įvertino atskirai. Apklausos rezultatai rodo, kad nors jauniems žmonėms perspektyva išvykti gyventi į užsienį

yra patraukli, jeigu leistų šeimos finansinė padėtis, dauguma vis tik geriausiu scenarijumi laiko gyvenimą Lietuvoje. Mažiausiai patrauklus gyvenimo keliose šalyse scenarijus – jį pasirinktų tikrai nedidelė dalis tyrimo dalyvių, bet svarbu pastebėti, kad ir toks scenarijus bent daliai žmonių atrodo svarstytinas.

Toliau nagrinėjant išvykimo iš Lietuvos priežastis matyti, kad jos mažai keičiasi – tiek 2013, tiek 2018 metais minimi finansiniai sunkumai, studijų, karjeros galimybės, vykstanta gyventi pas artimuosius, jau įsitvirtinusius užsienyje. Tuo tarpu 2018 metų apklausa išryškino dvi papildomas priežastis. Tai nenoras gyventi Lietuvoje apskritai ir noras pakeliauti, pamatyti kitas šalis. Ir nors šias

<sup>22</sup> Vilniaus universiteto dr. Ingridos Gečienės pasisakymas NŠT organizuotoje konferencijoje Seime „Lietuvos demografinės tendencijos viešosios politikos kontekste“.

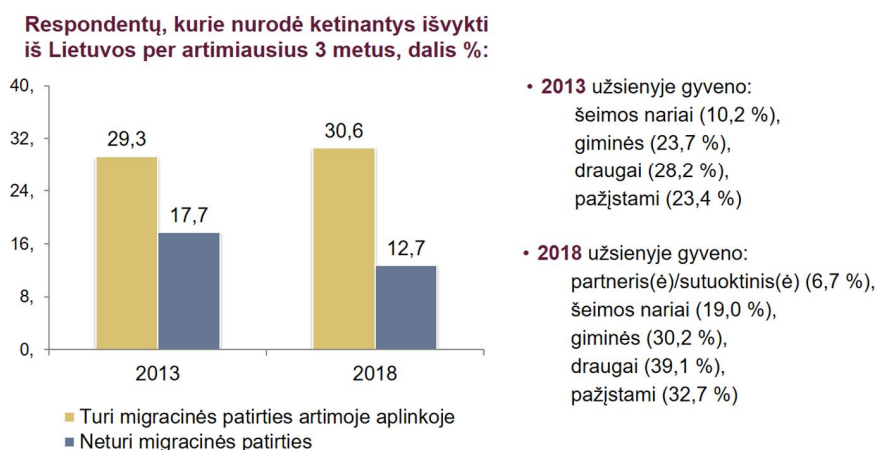
<sup>23</sup> Vilniaus universiteto prof. dr. Irenos Juozeliūnienės ir Irmos Budginaitės-Mačkinės, tyrimas „Migracinė patirtis artimoje aplinkoje ir ketinimai išvykti iš Lietuvos“.

priežastis minėjo nedidelis skaičius apklaustųjų, jos savo pobūdžiu yra palyginti naujos ir mažai iki šiol girdėtos ankstesniuose tyrimuose. Analizuojant duomenis, taip pat siekiama išnagrinėti ryšio tarp migracinės patirties artimoje aplinkoje ir

ketinimų išvykti, kurie buvo pastebėti kituose tyrimuose. Šiuo aspektu matome, kad užsienyje formuojasi giminystės ir draugystės ryšiais susijusios bendruomenės, suteikiančios gerą startinę poziciją jaunimui ateityje išvykti gyventi į užsienį

arba kurti šeiminių gyvenimą keliuose šalyse. Nustatytas ryšys tarp migracinės aplinkos ir šios grupės ketinimų išvykti iš Lietuvos buvo statistiškai reikšmingas.

### Migracinė patirtis artimoje aplinkoje ir ketinimai išvykti iš Lietuvos



Migracija ir Lietuvos šeima: migraciniai ketinimai, patirtys ir oficialieji naratyvai

**19 pav.** Migracinė patirtis artimoje aplinkoje ir ketinimai išvykti iš Lietuvos<sup>24</sup>

Apklaustieji, turintys šeimoje ar artimoje aplinkoje emigracinės patirties sukaupusių asmenų, šiek tiek dažniau nurodo svarstantys tokią išvykimo galimybę, nei tokių ryšių neturintys. Panašias tendencijas galima išvelgti 2018 metais. Šiuo atveju tai 18-38 m. amžiaus gru-

pei priklausančių asmenų atsakymai. Šiuos žmones supa daug didesnė emigracinė aplinka, kurią kuria sutuoktinis, partneris, gyvenantis netoli šeimos narių. Tad jie, kaip ir 2013 m. apklaustos atveju, taip pat, jeigu turi migracinės patirties artimoje aplinkoje, yra labiau linkę

svarstyti išvykimo galimybę, nei tokios aplinkos neturintys.

Taigi, apibendrinant migracinių ketinimų analizę matyti, kad tos gausėjančios bendruomenės gali paskatinti Lietuvos jaunimą išvykti. Antra vertus, analizuojant kitus scenarijus, išryškėja tendencijos, kad jeigu

<sup>24</sup> Vilniaus universiteto prof. dr. Irenos Juozeliūnienės ir Irmos Budginaitės-Mačkinės, tyrimas „Migracinė patirtis artimoje aplinkoje ir ketinimai išvykti iš Lietuvos“.

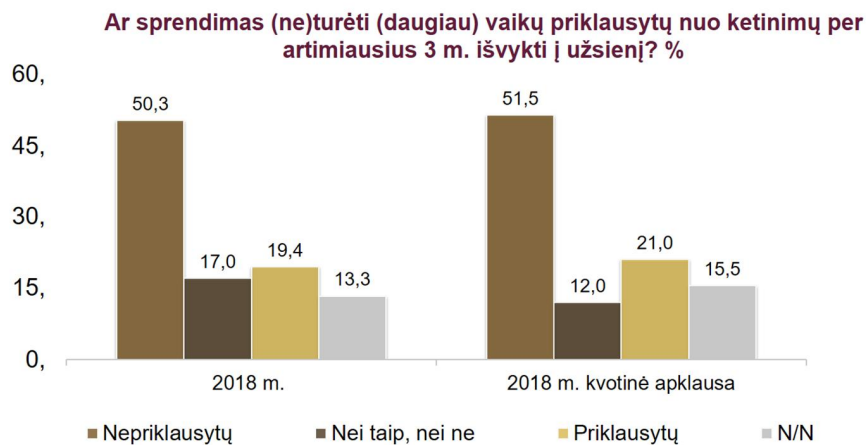
žmonės galėtų rinktis neapribotai kitų aplinkybių, tai dauguma jaunų žmonių vis tiek rinktųsi gyventi Lietuvoje.

Nagrinėjant, kaip intensyvi Lietuvos gyventojų migracija paveikė jų ketinimus turėti vaikų ir šeiminių gyvenimo išivaizdavimą,

jaunų žmonių teirautasi, ar jų ketinimai išvykti per artimiausius tris metus gali turėti įtakos jų apsisprendimui susilaukti ar nesusilaukti vaikų. Bent pusė iš jų nurodė, kad nėra jokio ryšio tarp jų ketinimų emigruoti ir jų prokreacinių planų. Tik penktadalis manė,

kad tai gali paveikti jų ketinimus. Tyrimas taip pat atskleidė, kad aplinkui matomos migracijos patirtys keičia jaunų žmonių šeiminių gyvenimo išivaizdavimą.

### Mobilumas ir ketinimai turėti vaikų



Migracija ir Lietuvos šeima: migraciniai ketinimai, patirtys ir oficialieji naratyvai

20 pav. Mobilumas ir ketinimai turėti vaikų <sup>25</sup>

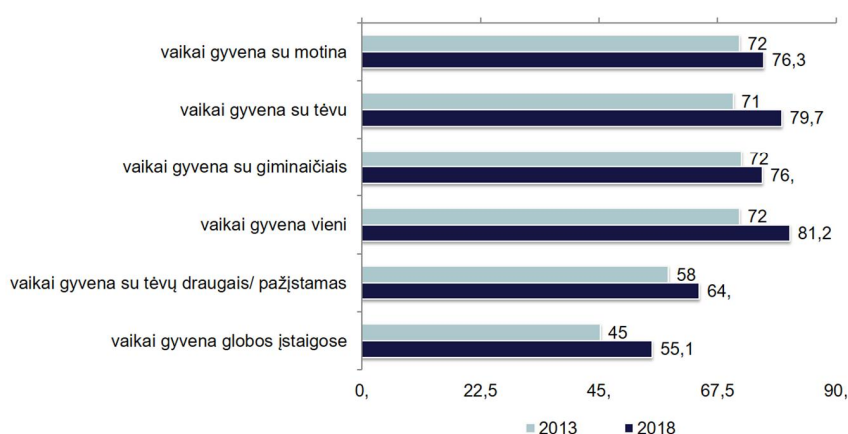
Analizuojant jaunimo požiūrį į įvairius šeiminius darinius, kurie dėl migracijos procesų skiriasi nuo tradicinės šeimos sampratos, pagrįstos vienu namų ūkiu, šeimos narių gyvenimo kartu ir bendrų išpareigojimų prisiėmimu, išryškėjo, kad 2018 m., lyginant su 2013 m., jaunų žmonių požiūris į gyvenimą keliose šalyse yra šiek tiek palankesnis.

<sup>25</sup> Vilniaus universiteto prof. dr. Irenos Juozeliūnienės ir Irmos Budginaitės-Mačkinės, tyrimas „Migracinė patirtis artimoje aplinkoje ir ketinimai išvykti iš Lietuvos“.

Vis daugiau žmonių mano, kad **gyvenimas svetur nėra kliūtis būti šeima**. Svarbu ne tai, kas lieka Lietuvoje su vaiku arba kas tampa vaiko globėju, bet kad vaiku būtų pasirūpinta. Šeiminio gyvenimo analizės požiūriu svarbu pastebėti, kad tokie struktūriškai įvairūs dariniai yra laikomi šeimomis, t. y. ir globėjai įtraukiami į šeimos sampratą. Tad tradicinės šeimos vaizdiniui svarbūs veiksniai – kraujo ryšiai, gyvenimas jauname namų ūkyje, lyčių vaidmenų imperatyvai – gali prarasti išskirtinę galią asmenis laikyti šeima

### Transnacionalinės šeimos samprata

Ar laikote šiuos transnacionalinius darinius šeima? %



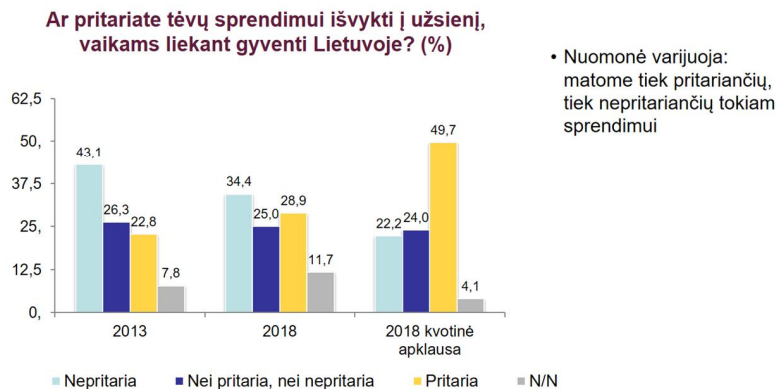
Migracija ir Lietuvos šeima: migraciniai ketinimai, patirtys ir oficialieji naratyvai

#### 21 pav. Transnacionalinė šeimos samprata<sup>26</sup>

Tyrimė nagrinėta ir tai, kaip bendrai respondentai vertina tėvų arba vieno iš jų sprendimą išvykti į užsienį. Jeigu vaikas ar vaikai lieka gyventi Lietuvoje, tai galima matyti, kad tarp jaunų žmonių yra tiek pritariančių, tiek nepritariančių tokiam pasirinkimui. Nuo 2013 m. daugėjo palankiai vertinančių tokį tėvų sprendimą, tačiau nepritariančių vis tiek yra daugiau. Specifiškai žiūrint į grupę, kuri pati buvo emigravusi, jų vaikams likus Lietuvoje, tokį sprendimą pateisina pusė apklaustųjų.

<sup>26</sup> Vilniaus universiteto prof. dr. Irenos Juozeliūnienės ir Irmos Budginaitės-Mačkinės, tyrimas „Migracinė patirtis artimoje aplinkoje ir ketinimai išvykti iš Lietuvos“.

## Požiūris į tėvų sprendimą išvykti į užsienį



Migracija ir Lietuvos šeima: migraciniai ketinimai, patirtys ir oficialieji naratyvai

### 22 pav. Požiūris į tėvų sprendimą išvykti į užsienį<sup>27</sup>

Pastarųjų tyrimo dalyvių, kurie patys turėjo migracinės patirties, teirautasi detaliau apie jų patirtis ir nagrinėtos dviejų tipų transnacionalinės šeimos, kuriose vienas iš tėvų, tėvas ar motina, išvykęs dirbti į užsienį, o nepilnametis vaikas liko Lietuvoje arba suaugę vaikai išvykę užsienyje, o priežiūros reikalaujantys tėvai lieka gyventi Lietuvoje. Analizuojant duomenis apie Lietuvoje likusių vaikų globą, matyti, kad jais dažniausiai rūpinasi likusi prokreacinė šeima – Lietuvoje likęs tėvas arba motina, jei emigravo abu tėvai, likę tėvų broliai ar seserys. Taip pat didelė dalis remiasi kilmės šeimos nariais, t. y.

vaiko seneliais, prižiūrinčiais Lietuvoje likusius vaikus.

Taip pat matome, kad didelis mobilumas suformuoja naujas šeiminių gyvenimo praktikas. Tai intensyviai palaikomi ryšiai per atstumą įvairiomis komunikacinėmis priemonėmis, finansinė parama, lankymasis vieniems pas kitus. Švenčių ir visokių šeimai svarbių datų minėjimai yra svarbūs tyrimo dalyviams, taip pat siekiama išlaikyti emocinį ryšį ir užtikrinti saugią aplinką vaikui.

Atskirai išanalizavus atvejus, kai išvykusieji palieka Lietuvoje reikalingus globos tėvus ar vieną iš jų, tarp globojančių daugiausiai matome kilmės šeimos narius. Vienam prireikus

priežiūros, pirmiausia rūpinasi kitas iš tėvų, vienam prireikus priežiūros, taip pat broliai, seserys, o prokreacinė šeima ar kraujo ryšiais nesusiję asmenys taip pat įtraukiami į globos tinklus. Šią grupę lyginant su anksčiau galima išskirti tai, kad bendravimui daugiausia naudojami telefoniniai pokalbiai ir apsilankymai iš tikrųjų yra vienašaliai – iš užsienio į Lietuvą. Dėl sveikatos problemų lankymosi galimybės pas sūnus ar dukteris, gyvenančius užsienyje, yra tikrai ribotos.

Tarptautinis mobilumas keičia šeimines praktikas ir supratimą apie tai, ką galime laikyti šeima – nebūtinai tik gimintųjų ryšiais susijusius, bet ir kitus

<sup>27</sup> Vilniaus universiteto prof. dr. Irenos Juozeliūnienės ir Irmos Budginaitės-Mačkinės, tyrimas „Migracinė patirtis artimoje aplinkoje ir ketinimai išvykti iš Lietuvos“.

asmenis, jeigu jie yra globojantys prigimtinės šeimos narius, įtraukiant į tą sampratą ir matant šiuos pokyčius pagal skirtingas koncepcijas. Keliamas tikslas išsiaiškinti, ar taip pat kinta oficialieji naratyvai apie migracijos šeimas. Išanalizavus įvairius politikos teisės aktų projektus, daugiausia reguliuojančius šeiminių gyvenimą, pastebėta, kad transnacionalinės šeimos gali būti išskiriamos kaip naujas šeimos tipas, tačiau yra ir koncepcija, pabrėžianti, kad tai yra šeimos funkcijų nesuvokimo išdava. Dėl to atkreiptinas dėmesys, kad kai kuriose to paties dokumento vietose tėvų ir vaikų gyvenimas skirtingose valstybėse siejamas su

problemų turinčiomis šeimomis, nelaikant jų normatyvine, darnia šeima, priskiriant jas krizę išgyvenančioms šeimoms – „šeima, kurioje vienas ar abu tėvai laikinai gyvena užsienyje, o jų vaikai, likę gyventi gimtinėje, dažnai patiria našlaičio sindromą“, t. y. patiria išsiskyrimo traumą, turinčią pasekmių vaikų psichinei sveikatai bei elgesiui.

Analizuojant vėlesnius dokumentus, praėjus dešimtmečiui išryškėja, kad keičiasi šeiminių gyvenimą apibūdinanti retorika, atspindinti pokyčius socialinėje aplinkoje. Išryškinami migracijos proceso dalyviai, atsiranda iš Lietuvos išvykusio ir grįžtančio asmens bei jo šeimos

nario nebevertojamos sąvokos, žyminčios migracijos šeimų praktikų, nuokrypių nuo darnios šeimos praktikų. Ir galiausiai paskutinis pavyzdys – demografijos, migracijos, integracijos politikos strategijoje matyti, kad nuotolinės šeimos nebėra traktuojamos neigiamai. Tačiau migracijos klausimai vis dar nagrinėjami kartu. Šeimos klausimai paprastai aptariami siejant su gimstamumu, o migracijos proceso valdymas analizuojamas daugiausiai ekonominėmis kategorijomis. Platesnis šeiminių ryšių tinklas ir įvairovė transnacionalinių šeiminių ryšių prasme kartais lieka neįvardinti.

# IŠVADOS

■ Strateginiuose dokumentuose nurodytos rodiklių reikšmės galės būti pasiektos, jei bus formuojamos taiklios viešosios politikos intervencijos, pagrįstos demografinė stebėseną, mokslinėmis analizėmis ir ateities projekcijomis.

■ Demografinė analizė sudaro prielaidas užtikrinti kokybišką teisės aktų ir intervencijų poveikio vertinimą.

■ „Demografijos, migracijos ir integracijos politikos 2018–2030 metų strategija“ turėtų būti nuolat peržiūrima, nustatant prioritetus ir skiriant adekvačius finansavimo išteklius jos įgyvendinimui. Svarbu, kad tęstinė objektyvi šios strategijos įgyvendinimo stebėseną padėtų pasiekti numatytus tikslus ir atpažinti naujai kylančius iššūkius bei juos spręsti.

■ Gyventojų senėjimas, vidaus ir tarptautinė migracija kelia iššūkius, su kuriais susiduria regioninės savivaldybės, siekiančios užtikrinti gyventojų poreikius socialinėje, sveikatos priežiūroje, švietimo srityse. Be žmogiškųjų išteklių trūkumo, savivaldybės spaudžia ir didėjančios išlaidos gyventojų socialinei apsaugai užtikrinti. Mažėjantis mokinių skaičius ir senstanti mokytojų bendruomenė sąlygoja mokyklų tinklo reorganizacijos poreikį, o tai verčia regionus dar labiau trauktis. Be to, itin jaučiamas sveikatos priežiūros sričių specialistų trūkumas.

■ Daugėja vienišų senjorų, o dėl didėjančių vienišų, senyvo amžiaus asmenų ir neįgalių vaikų skaičiaus taip pat didėja slaugos paslaugų poreikis.

■ Sveikatos priežiūros paslaugų prieinamumo iššūkiai regionuose – senstanti gydytojų bendruomenė, specialistų trūkumas. Savivaldybės patiria papildomas išlaidas, ieškodamos jaunų specialistų ir siekdamos juos motyvuoti apsigyventi ir dirbti regionuose. Jaunoms šeimoms nepatrauklu atvykti į regionus net kai savivaldybė taiko skatinamąsias priemones (stipendijos ar būsto parama).

■ Visuomenės senėjimas lemia socialinės priežiūros ir integruotos globos bei slaugos paslaugų poreikio didėjimą. Didėjantį socialinių paslaugų poreikį lemia ir emigracija, kai išvykstantys dirbti į užsienį be globos palieka senyvo amžiaus tėvus. Dėl šių priežasčių paklausiausios socialinės paslaugos: pagalba į namus paslaugos, transporto paslaugos, dienos, trumpalaikės socialinės globos ir ilgalaikės socialinės globos paslaugos senyvo amžiaus asmenims ir suaugusiems asmenims su negalia, paslaugos asmenims, turintiems proto ar psichinę negalią.

■ Viešajame ir akademiname diskursuose šeiminių gyvenimo pertvarka ir mažėjantis gimstamumas dažnai siejami su gyventojų emigracija iš Lietuvos ir gyvenimu abipus sienų, ypač su jaunų žmonių mobilumu.

■ Tyrimai atskleidžia, kad dauguma jaunų žmonių liktų gyventi Lietuvoje, jeigu galėtų laisvai rinktis ir jų sprendimui neturėtų įtakos šeimos finansinė padėtis. Antra vertus, gausėjančios artimų žmonių bendruomenės užsienyje ir asmeninė patirtis sudaro prielaidas ketinimams išvykti iš Lietuvos ir šeimyniniam gyvenimui keliuose šalyse. Raginame į šiuos tyrimo duomenis atkreipti dėmesį priimant jaunų šeimų situaciją Lietuvoje gerinančius sprendimus.

# REKOMENDACIJOS

■ Silpna jungtis tarp demografijos mokslo ir politikos sprendimų tampa kliūtimi panaudoti esamus išteklius ir galimybes: stokoiant kokybiškų demografinių duomenų, konsoliduoto demografijos mokslinio potencialo, tik paviršutiniškai įsiklausius į mokslą, paramos šeimai politika tampa politinio ciklo įkaite, ir tikėtis toliausių ilgalaikių racionalių politinių sprendimų sunku.

■ Šeimos politika turėtų vengti deklaratyvumo, ir kurti objektyvius šeimai palankios aplinkos stebėsenos instrumentus, kad šeimos politika Lietuvoje būtų nuosekli ir ilgalaikė, nukreipta ne į šeimos kontrolę ir nuobaudas, bet į bendruomeniškumo skatinimą, pozityvaus požiūrio (puoselėjamą nuo vaikystės) į šeimą, nėštumą ir vaisingumo dovaną.

■ Dėl demografinių problemų socialiniame sektoriuje kylančių iššūkių, sprendimus nacionaliniu lygmeniu priimantiems politikams rekomenduojama atkreipti dėmesį į darbo vietų kūrimą regionuose, socialinės atskirties mažinimą, skyrybų prevenciją, efektyvių programų taikymą paauglių integralumui ir psichinei sveikatai gerinti, priklausomybės ligų gydymą ir profilaktiką, vienišų senyvo amžiaus asmenų slaugos ir globos užtikrinimą plėtojant paslaugas namuose.

■ Vykdamt mokyklų tinklo pertvarką svarbu kartu spręsti ir susisiekimo užtikrinimo, darbo vietų kūrimo, šeimos ir darbo įsipareigojimų derinimo, jaunų specialistų pritraukimo į regionus bei kitas regionuose kylančias problemas.

■ Nacionalinio lygmens papildomas finansavimas vaikams pavėžėti ar viešojo transporto paslaugoms gerinti sudarytų sąlygas mokiniams dalyvauti neformaliame švietime, būreliuose. Neužimti vaikai labiau linkę į priklausomybes (internetas, azartiniai žaidimai, rūkymas, psichotropinės medžiagos), neprižiūrimi vaikai labiau linkę į teisės pažeidimus, turi elgesio sutrikimų ar mokymosi sunkumų.

■ Rekomenduojama atlikti nuoseklią jaunų šeimų poreikio būstui Lietuvoje analizę ir pagal ją nustatyti ilgalaikes būsto prieinamumo šeimoms vystymo kryptis, apie tai plačiai informuojant visuomenę. Itin svarbu didelį dėmesį skirti mažas pajamas gaunantiems šeimoms, kurios neturi galimybės nei gauti banko paskolą, nei socialinį būstą. Reali valstybės parama jaunoms šeimoms įsigyti būstą gali turėti reikšmingą įtaką ne tik kuriant šeimas, bet ir sulaikant jas nuo emigracijos. Sprendžiant apsirūpinimo būstu problemas valstybės įstaigos turėtų nevengti atsakomybės sušvelninti laisvosios rinkos poveikį jaunoms ir mažiau galimybių turintiems šeimoms.

■ Rekomenduojama šiuolaikines psichikos sveikatos problemas spręsti atsižvelgiant į demografinius ir socialinius psichikos sveikatos aspektus, tobulinant psichikos sveikatos priežiūros sistemą, nes vienas iš pagrindinių Lietuvos gyventojų mirtingumo modelio bruožų – didelis mirtingumas dėl su psichikos sveikata susijusių mirties priežasčių: savižudybių, psichikos sutrikimų, mirčių dėl alkoholio vartojimo, kitų išorinių mirties priežasčių.

■ Rekomenduojama šeimos politikos ir palankios šeimai aplinkos sudarymo bei migracijos klausimus nagrinėti neatsietai, išryškinant migracijos šeimų gyvenimo ypatumus ir įvardijant transnacionalinių šeimyninių ryšių statusus, ieškoti optimalių politinių sprendimų ir juos įgyvendinti siekiant nacionalinių interesų ir šeimų gerovės.

# ŠALTINIAI

1. Išankstiniai Valstybės duomenų agentūros duomenys  
<<https://osp.stat.gov.lt/lietuvos-gyventojai-2022/salies-gyventojai/gyventoju-skaicius-ir-sudetis>>
2. Human Fertility Database <<https://www.humanfertility.org/>>
3. Stankūnienė. V. „Lietuvos demografinės krizės kontūrai“
4. Stumbrys, D., Telksnys, T., Jasilionis, D., Liutkutė-Gumarov, V., Galkus, L., Goštautaitė Midttun, N., & Štelemėkas, M. (2020). Alcohol-related male mortality in the context of changing alcohol control policy in Lithuania 2000–2017. *Drug and Alcohol Review*, 39(7), 818–826.
5. Štelemėkas, M., Tamutienė, I., Liutkutė-Gumarov, V., Makutėnaitė, M., Jogaitė, B., & Telksnys, T. (2018). Alkoholio vartojimo sąlygojamos žalos Lietuvoje skaičiavimo metodika ir žalos įvertinimas 2015 ir 2016 m.[elektroninis išteklius].
6. Tamutienė, I., & Stumbrys, D. (2021). How many children live with persons with problematic drinking patterns across 19 European countries?. *Drugs: Education, Prevention and Policy*, 1–9.
7. Konferencija Utenoje „Nepilnamečių alkoholio ir kitų psichotropinių medžiagų vartojimas, prevencijos ir efektyvios intervencijos galimybės savivaldybėse ir Lietuvoje.“
8. Konferencija Seime „Lietuvos demografinės tendencijos viešosios politikos kontekste“: Biudžeto ir finansų komiteto pirmininko Mindaugo Lingės sveikinimo žodis, Seimo narės, Laikinosios Seimo grupės „Už šeimą“ pirmininkės, SRDK komiteto narės Vilijos Aleknaitės Abramikienės sveikinimo žodis, Socialinės apsaugos ir darbo ministerijos Horizontalios politikos ir projektų valdymo grupės vyriausiojo patarėjo Stepono Kulbausko pranešimas „Demografijos, migracijos ir integracijos politikos 2018-2030 metų strategijos įgyvendinimo eiga“, Lietuvos socialinių mokslų centro dr. Daurmanto Stumbrio pranešimas „Demografiniai iššūkiai Lietuvoje: procesų apžvalga ir viešosios politikos atasco poreikis“, Vytauto Didžiojo universiteto ir Lietuvos socialinių mokslų centro prof. dr. Aušros Maslauskaitės pranešimas.
9. „Gimstamumo ir šeimos demografinės tendencijos: nuosmukis, krizė ar raida?“, Vytauto Didžiojo universiteto ir Santuokos ir šeimos studijų centro prof. dr. Birutės Obelenienės pranešimas „Kalbiniai konstruktai formuojantys požiūrį į nėštumą ir moterį ugdymo turinyje“, Socialinės apsaugos ir darbo ministerijos Paramos būstui grupės vadovės Sonetos Brinienės pranešimas „Būsto ir finansinės paramos šeimoms, auginančioms vaikus, plėtra“, Vilniaus universiteto doc. dr. P.Skruibio pranešimas „Pagrindinės savižudybių tendencijos Lietuvoje per pastarąjį dešimtmetį“, Vilniaus universiteto dr. Ingridos Gečienės pranešimas „(Re)emigrantų prisidėjimas prie Lietuvos visuomenės gerovės“, Vilniaus universiteto prof. dr. Irenos Juozeliūnienės ir Irmos Budginaitės-Mačkinės „Migracija ir Lietuvos šeima: migraciniai ketinimai, patirtys ir oficializei naratyvai“.
10. Nacionalinės šeimos tarybos narės Kristinos Malinovskos pranešimas.
11. Nacionalinės šeimos tarybos narės Dalios Vilkauskienės pranešimas.
12. Nacionalinės šeimos tarybos narės Daivos Riklienės pranešimas.